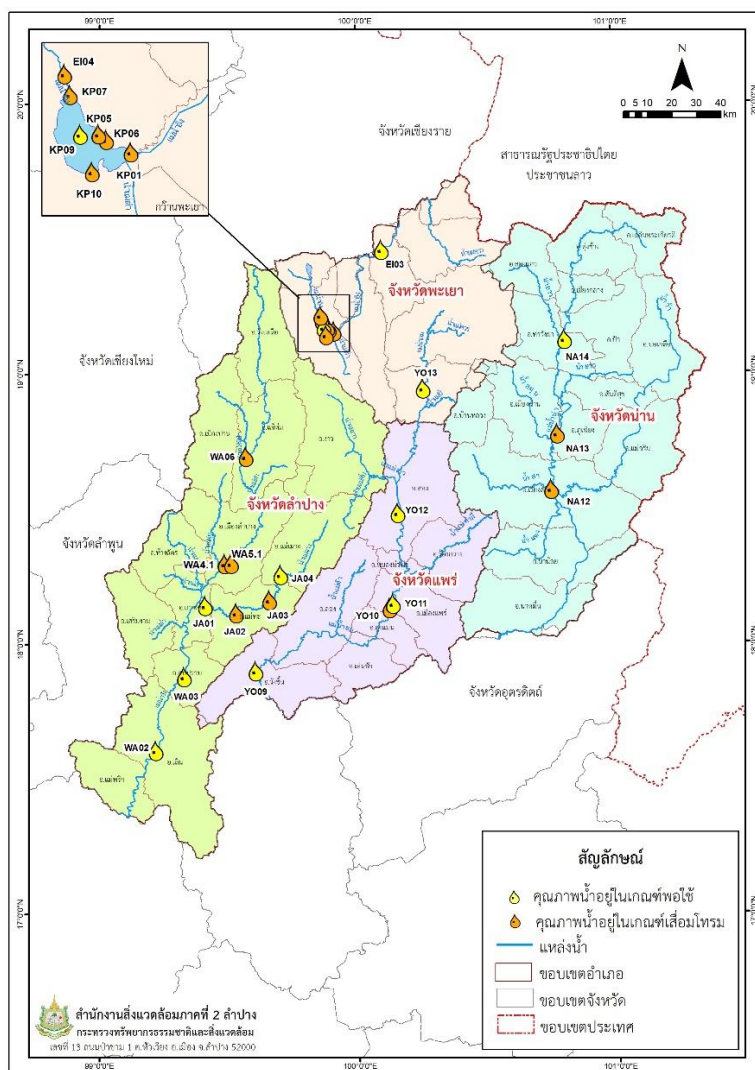


สรุปผลการติดตามตรวจสอบคุณภาพแหล่งน้ำผิวดิน ปีงบประมาณ พ.ศ. 2562
ประจำไตรมาสที่ 4 เดือนกรกฎาคม-กันยายน 2562

1. การติดตามตรวจสอบคุณภาพแหล่งน้ำผิวดินสายหลัก (กรมควบคุมมลพิษ)

สำนักงานสิ่งแวดล้อมภาคที่ 2 (ลำปาง) ติดตามตรวจสอบคุณภาพแหล่งน้ำผิวดิน 5 แหล่งน้ำหลัก และ 1 แหล่งน้ำนิ่ง อย่างต่อเนื่อง 4 ครั้ง/ปี ในพื้นที่รับผิดชอบ 4 จังหวัด ได้แก่ ลำปาง (แม่น้ำวัง และแม่น้ำจาง) พะเยา (แม่น้ำอิง และก๊ว้นพะเยา) แพร่ (แม่น้ำยม) และน่าน (แม่น้ำน่าน) รวมทั้งสิ้น 25 แห่ง เพื่อตรวจวิเคราะห์คุณภาพน้ำ 5 กลุ่มพารามิเตอร์ ได้แก่ กลุ่มคุณภาพน้ำทั่วไป กลุ่มแบคทีเรีย กลุ่มธาตุอาหาร กลุ่มโลหะหนัก และกลุ่มสารกำจัดศัตรูพืช เพื่อเปรียบเทียบกับมาตรฐานคุณภาพแหล่งน้ำผิวดิน (พระราชบัญญัติส่งเสริมและรักษาคุณภาพสิ่งแวดล้อม พ.ศ. 2535) และแสดงผลโดยใช้ดัชนีคุณภาพน้ำแหล่งน้ำผิวดิน (Water Quality Index , WQI)



รูปที่ 1 แผนที่แสดงจุดเก็บตัวอย่างน้ำแหล่งน้ำผิวดินและคุณภาพน้ำของกรมควบคุมมลพิษ
ประจำไตรมาสที่ 4 เดือนกรกฎาคม-กันยายน 2562

ตารางที่ 1 สรุปคุณภาพแหล่งน้ำผิวดิน โดยใช้ดัชนีชี้วัดคุณภาพน้ำ (WQI) และเกณฑ์มาตรฐานแหล่งน้ำผิวดิน ประจำปี 2562 (ก.ค.-ก.ย. 62)

แหล่งเก็บ	จุดเก็บ (แห่ง)	คุณภาพน้ำ (WQI)	ปัญหาคุณภาพน้ำ			การนำไปใช้ประโยชน์
			การปนเปื้อนจากโลหะหนักหรือสารกำจัดศัตรูพืช	ดัชนีที่เป็นปัญหา	ปัญหาทางกายภาพ	
แม่น้ำวัง	5	พอใช้ (62 คะแนน)	ไม่เกินเกณฑ์ค่ามาตรฐาน	BOD TCB และ FCB	<ul style="list-style-type: none"> - บริเวณจุดบรรจบแม่น้ำสอย ม.2 บ้านหลุก (สะพานบ้านฮ่องลี่) ต.วิเชตนคร อ.แจ้ห่ม จ.ลำปาง (WA06) น้ำมีลักษณะขุ่น สีน้ำตาลแดงตะกอนดิน พบค่าความสกปรกในรูปอินทรีย์สาร (BOD) ซึ่งเกินกว่าที่มาตรฐานคุณภาพน้ำในแหล่งน้ำผิวดิน ประเภทที่ 3 กำหนด - บริเวณสะพานเสตุวารี อ.เมือง จ.ลำปาง (WA5.1) น้ำมีลักษณะขุ่น สีน้ำตาลแดงตะกอนดิน พบค่าความสกปรกในรูปอินทรีย์สาร (BOD) ซึ่งเกินกว่าที่มาตรฐานคุณภาพน้ำในแหล่งน้ำผิวดิน ประเภทที่ 3 กำหนด - บริเวณฝายยาง เทศบาลนครลำปาง อ.เมือง จ.ลำปาง (WA4.1) น้ำมีลักษณะขุ่น สีน้ำตาลแดงตะกอนดิน พบค่าการปนเปื้อนของแบคทีเรีย (TCB) ซึ่งเกินกว่าที่มาตรฐานคุณภาพน้ำในแหล่งน้ำผิวดิน ประเภทที่ 3 กำหนด 	เพื่อการอุปโภคและบริโภคโดยต้องผ่านการฆ่าเชื้อโรคตามปกติ และผ่านกระบวนการปรับปรุงคุณภาพน้ำทั่วไปก่อน และการอุตสาหกรรม
แม่น้ำจาง	4	เสื่อมโทรม (59 คะแนน)	ไม่เกินเกณฑ์ค่ามาตรฐาน	DO, BOD, TCB และ FCB	<ul style="list-style-type: none"> - บริเวณฝายบ้านวังพร้าว อ.เกาะคา จ.ลำปาง (JA01) พบค่าความสกปรกในรูปอินทรีย์สาร (BOD) ซึ่งเกินกว่าที่มาตรฐานคุณภาพน้ำในแหล่งน้ำผิวดิน ประเภทที่ 2 กำหนด - บริเวณฝายบ้านน้ำทิ้ง อ.แม่ทะ จ.ลำปาง (JA02) พบค่าความสกปรกในรูปอินทรีย์สาร (BOD) ซึ่งเกินกว่าที่มาตรฐานคุณภาพน้ำในแหล่งน้ำผิวดิน ประเภทที่ 2 กำหนด 	เพื่อการอุปโภคและบริโภคโดยต้องผ่านการฆ่าเชื้อโรคตามปกติ และผ่านกระบวนการปรับปรุงคุณภาพน้ำทั่วไปก่อน และการอุตสาหกรรม

แหล่งเก็บ	จุดเก็บ (แห่ง)	คุณภาพน้ำ (WQI)	ปัญหาคุณภาพน้ำ			การนำไปใช้ประโยชน์
			การปนเปื้อน จากโลหะหนัก หรือสารกำจัด ศัตรูพืช	ดัชนี ที่เป็นปัญหา	ปัญหาทางกายภาพ	
					<ul style="list-style-type: none"> - บริเวณฝายบ้านหัวเสือ อ.แม่ทะ จ.ลำปาง (JA03) พบปริมาณออกซิเจนในน้ำ (DO) ต่ำกว่ามาตรฐาน และพบค่าการปนเปื้อนของแบคทีเรีย (TCB) ซึ่งเกินกว่าที่มาตรฐานคุณภาพน้ำในแหล่งน้ำผิวดิน ประเภทที่ 2 กำหนด - บริเวณท้ายอ่างเก็บน้ำแม่เกาะ อ.แม่เกาะ จ.ลำปาง (JA04) พบค่าความสกปรกในรูปอินทรีย์สาร (BOD) และพบค่าการปนเปื้อนของแบคทีเรีย (TCB, FCB) ซึ่งเกินกว่าที่มาตรฐานคุณภาพน้ำในแหล่งน้ำผิวดิน ประเภทที่ 2 กำหนด 	
แม่น้ำยม	5	พอใช้ (63 คะแนน)	ไม่เกินเกณฑ์ ค่ามาตรฐาน	TCB	<ul style="list-style-type: none"> - บริเวณสะพานวังจั่น อ.วังจั่น จ.แพร่ (WA09) น้ำมีลักษณะขุ่น สีน้ำตาลแดงตะกอนดิน พบค่าการปนเปื้อนของแบคทีเรีย (TCB) ซึ่งเกินกว่าที่มาตรฐานคุณภาพน้ำในแหล่งน้ำผิวดิน ประเภทที่ 3 กำหนด - บริเวณสะพานพัฒนาภาคเหนือ 8 อ.เมือง จ.แพร่ (WA10) น้ำมีลักษณะขุ่น สีน้ำตาลแดงตะกอนดิน พบค่าการปนเปื้อนของแบคทีเรีย (TCB) ซึ่งเกินกว่าที่มาตรฐานคุณภาพน้ำในแหล่งน้ำผิวดิน ประเภทที่ 3 กำหนด - บริเวณสะพานคลองโพธิ์ อ.เมือง จ.แพร่ (WA11) น้ำมีลักษณะขุ่น สีน้ำตาลแดงตะกอนดิน พบค่าการปนเปื้อนของแบคทีเรีย (TCB) ซึ่งเกินกว่าที่มาตรฐานคุณภาพน้ำในแหล่งน้ำผิวดิน ประเภทที่ 3 กำหนด 	เพื่อการอุปโภคและบริโภคโดยต้องผ่านการฆ่าเชื้อโรคตามปกติ และผ่านกระบวนการปรับปรุงคุณภาพน้ำทั่วไปก่อน และการเกษตร

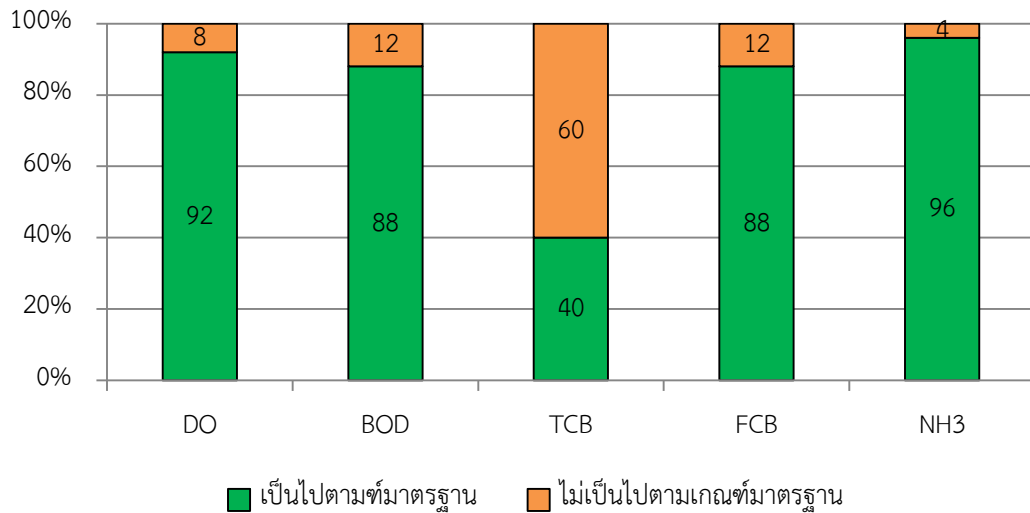
แหล่งเก็บ	จุดเก็บ (แห่ง)	คุณภาพน้ำ (WQI)	ปัญหาคุณภาพน้ำ			การนำไปใช้ประโยชน์
			การปนเปื้อน จากโลหะหนัก หรือสารกำจัด ศัตรูพืช	ดัชนี ที่เป็นปัญหา	ปัญหาทางกายภาพ	
					- บริเวณสะพานสะพานทางหลวงสาย 1091 ข้างหมวดการทาง เชียงใหม่ อ.เชียงใหม่ จ.พะเยา (WA13) น้ำมีลักษณะขุ่น สี น้ำตาลแดงตะกอนดิน พบค่าการปนเปื้อนของแบคทีเรีย (TCB) ซึ่งเกินกว่าที่มาตรฐานคุณภาพน้ำในแหล่งน้ำผิวดิน ประเภทที่ 3 กำหนด	
กว๊านพะเยา	6	เสื่อมโทรม (56 คะแนน)	ไม่เกินเกณฑ์ ค่ามาตรฐาน	BOD, TCB และ FCB	- บริเวณสะพานหน้าสถานีประมงน้ำจืด อ.เมือง จ.พะเยา (KP01)) น้ำมีลักษณะขุ่น สีน้ำตาล พบค่าความสกปรกในรูป อินทรีย์สาร (BOD) และพบค่าการปนเปื้อนของแบคทีเรีย (TCB, FCB) ซึ่งเกินกว่าที่มาตรฐานคุณภาพน้ำในแหล่งน้ำผิวดิน ประเภทที่ 3 กำหนด (เมื่อนำมาเทียบค่า) - บริเวณหน้าอนุสาวรีย์พ่อขุนงำเมือง อ.เมือง จ.พะเยา (KP05)) น้ำมีลักษณะขุ่น สีน้ำตาล พบค่าความสกปรกในรูป อินทรีย์สาร (BOD) และพบค่าการปนเปื้อนของแบคทีเรีย (TCB, FCB) ซึ่งเกินกว่าที่มาตรฐานคุณภาพน้ำในแหล่งน้ำผิวดิน ประเภทที่ 3 กำหนด (เมื่อนำมาเทียบค่า) - บริเวณจุดสูบน้ำดิบการประปา อ.เมือง จ.พะเยา (KP06)) น้ำมีลักษณะขุ่น สีน้ำตาล พบค่าความสกปรกในรูปอินทรีย์ สาร (BOD) และพบค่าการปนเปื้อนของแบคทีเรีย (TCB) ซึ่ง เกินกว่าที่มาตรฐานคุณภาพน้ำในแหล่งน้ำผิวดิน ประเภทที่ 3 กำหนด (เมื่อนำมาเทียบค่า)	เพื่อการอุปโภคและบริโภคโดยต้องผ่าน การฆ่าเชื้อโรคตามปกติ และผ่านกระบวนการ ปรับปรุงคุณภาพน้ำทั่วไปก่อน และ เพื่อการอุตสาหกรรม

แหล่งเก็บ	จุดเก็บ (แห่ง)	คุณภาพน้ำ (WQI)	ปัญหาคุณภาพน้ำ			การนำไปใช้ประโยชน์
			การปนเปื้อน จากโลหะหนัก หรือสารกำจัด ศัตรูพืช	ดัชนี ที่เป็นปัญหา	ปัญหาทางกายภาพ	
					<ul style="list-style-type: none"> - บริเวณจุดปากแม่น้ำอิงบริเวณสะพานขุนเดช อ.เมือง จ.พะเยา (KP07)) น้ำมีลักษณะขุ่น สีน้ำตาลแดงตะกอนดิน พบค่าความสกปรกในรูปอินทรีย์สาร (BOD) ซึ่งเกินกว่าที่มาตรฐานคุณภาพน้ำในแหล่งน้ำผิวดิน ประเภทที่ 3 กำหนด (เมื่อนำมาเทียบค่า) - บริเวณกลางกว๊านพะเยา อ.เมือง จ.พะเยา (KP09)) น้ำมีลักษณะขุ่น สีน้ำตาล พบค่าความสกปรกในรูปอินทรีย์สาร (BOD) ซึ่งเกินกว่าที่มาตรฐานคุณภาพน้ำในแหล่งน้ำผิวดิน ประเภทที่ 3 กำหนด (เมื่อนำมาเทียบค่า) - บริเวณจุดปากคลองแม่ใส อ.เมือง จ.พะเยา (KP10)) น้ำมีลักษณะขุ่น สีน้ำตาล พบค่าความสกปรกในรูปอินทรีย์สาร (BOD) ซึ่งเกินกว่าที่มาตรฐานคุณภาพน้ำในแหล่งน้ำผิวดิน ประเภทที่ 3 กำหนด (เมื่อนำมาเทียบค่า) 	
แม่น้ำอิง	2	พอใช้ (61 คะแนน)	-	DO BOD TCB และ NH ₃	<ul style="list-style-type: none"> - บริเวณสะพานบ้านร่องห้า ทางเข้าน้ำตกจำปาทอง อ.เมือง จ.พะเยา (EI04)) น้ำมีลักษณะขุ่น สีน้ำตาลแดงตะกอนดิน พบค่าความสกปรกในรูปอินทรีย์สาร (BOD) ค่าการปนเปื้อนของแบคทีเรีย (TCB) และปริมาณแอมโมเนีย (NH₃) ซึ่งเกินกว่าที่มาตรฐานคุณภาพน้ำในแหล่งน้ำผิวดิน ประเภทที่ 2 กำหนด - บริเวณสะพานแม่น้ำอิง ถ.จุน-แม่ลอยไร่ อ.จุน จ.พะเยา (EI03)) น้ำมีลักษณะขุ่น สีน้ำตาลแดงตะกอนดิน มีกอนดินขนาดใหญ่ 	เพื่อการอุปโภคและบริโภคโดยต้องผ่านการฆ่าเชื้อโรคตามปกติ และผ่านกระบวนการปรับปรุงคุณภาพน้ำทั่วไปก่อน และเพื่อการอุตสาหกรรม

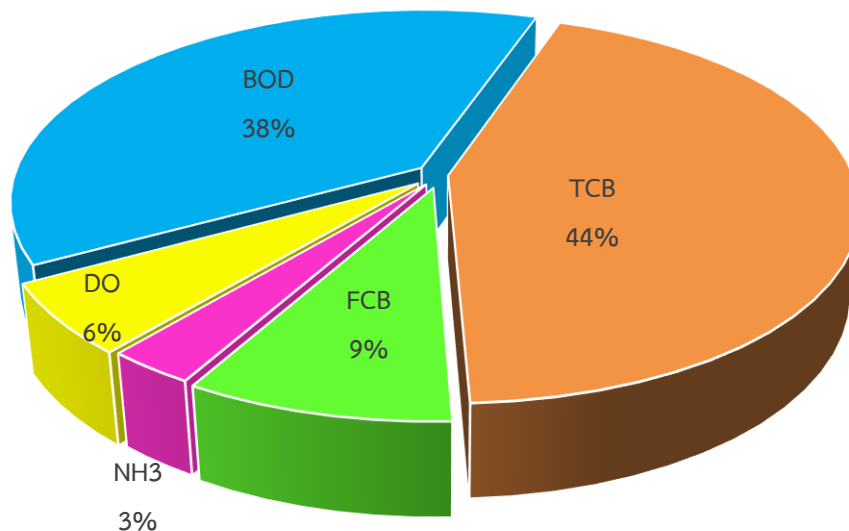
แหล่งเก็บ	จุดเก็บ (แห่ง)	คุณภาพน้ำ (WQI)	ปัญหาคุณภาพน้ำ			การนำไปใช้ประโยชน์
			การปนเปื้อนจากโลหะหนักหรือสารกำจัดศัตรูพืช	ดัชนีที่เป็นปัญหา	ปัญหาทางกายภาพ	
					อยู่บริเวณด้านทิศใต้ของจุดเก็บตัวอย่างน้ำ พบปริมาณออกซิเจนในน้ำ (DO) ต่ำกว่ามาตรฐานค่าความสกปรกในรูปอินทรีย์สาร (BOD) และค่าการปนเปื้อนของแบคทีเรีย (TCB) ซึ่งเกินกว่าที่มาตรฐานคุณภาพน้ำในแหล่งน้ำผิวดิน ประเภทที่ 2 กำหนด	
แม่น้ำน่าน	3	พอใช้ (61 คะแนน)	ไม่เกินเกณฑ์ค่ามาตรฐาน	TCB	<ul style="list-style-type: none"> - บริเวณจุดสูบน้ำการประปาท่าวังผา อ.ท่าวังผา จ.น่าน (NA14) น้ำมีลักษณะขุ่น สีน้ำตาลแดงตะกอนดิน พบค่าการปนเปื้อนของแบคทีเรีย (TCB) ซึ่งเกินกว่าที่มาตรฐานคุณภาพน้ำในแหล่งน้ำผิวดิน ประเภทที่ 3 กำหนด - บริเวณบ้านดอนศรีเสริม อ.เมือง จ.น่าน (NA13) น้ำมีลักษณะขุ่น สีน้ำตาลแดงตะกอนดิน พบค่าการปนเปื้อนของแบคทีเรีย (TCB) ซึ่งเกินกว่าที่มาตรฐานคุณภาพน้ำในแหล่งน้ำผิวดิน ประเภทที่ 3 กำหนด - บริเวณจุดสูบน้ำประปาเวียงสา อ.เวียงสา จ.น่าน (NA12) น้ำมีลักษณะขุ่นสีน้ำตาลตะกอนดิน พบค่าการปนเปื้อนของแบคทีเรีย (TCB) ซึ่งเกินกว่าที่มาตรฐานคุณภาพน้ำในแหล่งน้ำผิวดิน ประเภทที่ 3 กำหนด 	เพื่อการอุปโภคและบริโภคโดยต้องผ่านการฆ่าเชื้อโรคตามปกติ และผ่านกระบวนการปรับปรุงคุณภาพน้ำทั่วไปก่อน และการเกษตร

หมายเหตุ : คุณภาพน้ำตามดัชนีคุณภาพแหล่งน้ำผิวดิน (Water Quality Index, WQI) ให้น้ำหนักค่าคุณภาพน้ำ 5 พารามิเตอร์ ได้แก่ ออกซิเจนละลายในน้ำ (DO) ความสกปรกในรูปสารอินทรีย์ (BOD) แบคทีเรียกลุ่มโคลิฟอร์มทั้งหมด (TCB) แบคทีเรียกลุ่มฟีคัลโคลิฟอร์ม (FCB) และแอมโมเนีย (NH₃) - คือ ไม่ได้กำหนดให้มีการเก็บตัวอย่างเพื่อวิเคราะห์การปนเปื้อนจากโลหะหนักหรือสารกำจัดศัตรูพืช

เมื่อพิจารณารายพารามิเตอร์เปรียบเทียบกับเกณฑ์มาตรฐานแหล่งน้ำผิวดิน ประเภทที่ 2 และ 3 ตามประกาศกรมควบคุมมลพิษ เรื่องกำหนดประเภทของแหล่งน้ำ และพระราชบัญญัติส่งเสริมและรักษาคุณภาพสิ่งแวดล้อมแห่งชาติ พ.ศ.2535 พบว่าทุกพารามิเตอร์ไม่เป็นไปตามเกณฑ์ โดยพารามิเตอร์ที่มีสัดส่วนไม่เป็นไปตามเกณฑ์มาตรฐานมากที่สุด ได้แก่ แบคทีเรียกลุ่มโคลิฟอร์มทั้งหมด (TCB) ดังรูปที่ 2 เมื่อนำพารามิเตอร์ที่ไม่เป็นไปตามมาตรฐานทั้งหมดมาคำนวณเป็นร้อยละพบว่า TCB คิดเป็นร้อยละ 44, BOD คิดเป็นร้อยละ 38, FCB คิดเป็นร้อยละ 9, DO คิดเป็นร้อยละ 6 และ NH₃ คิดเป็นร้อยละ 3 ตามลำดับ ดังรูปที่ 3



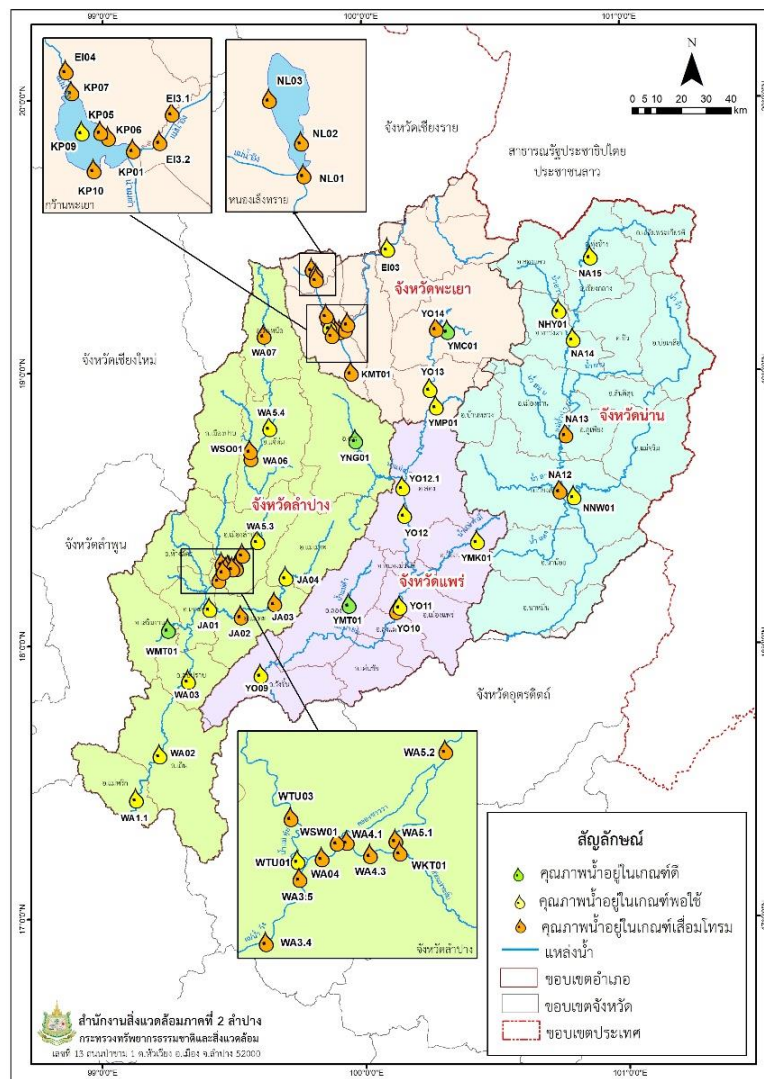
รูปที่ 2 สัดส่วนร้อยละรายพารามิเตอร์เมื่อเปรียบเทียบกับเกณฑ์คุณภาพแหล่งน้ำผิวดินประเภทที่ 2 และ 3



รูปที่ 3 แสดงสัดส่วนร้อยละของพารามิเตอร์ที่ไม่เป็นไปตามเกณฑ์คุณภาพแหล่งน้ำผิวดินประเภทที่ 2 และ 3

2. การติดตามตรวจสอบคุณภาพแหล่งน้ำผิวดินสายหลักและคลองสาขา (สำนักงานสิ่งแวดล้อมภาคที่ 2 (ลำปาง))

สำนักงานสิ่งแวดล้อมภาคที่ 2 (ลำปาง) ติดตามตรวจสอบคุณภาพแหล่งน้ำผิวดิน 5 แม่น้ำสายหลัก 13 ลำน้ำสาขา และ 2 แหล่งน้ำนิ่ง อย่างต่อเนื่อง 4 ครั้ง/ปี ในพื้นที่รับผิดชอบ 4 จังหวัด ได้แก่ ลำปาง (แม่น้ำวัง แม่น้ำจาง แม่น้ำต๋อย น้ำแม่ต้า น้ำแม่สอย ห้วยแม่กระต๊อบ คลองชาววา และแม่น้ำาง) พะเยา (แม่น้ำอิง กว๊านพะเยา หนองเล็งทราย น้ำแม่ต้า น้ำปี้ และน้ำแม่ควง) แพร่ (แม่น้ำยม น้ำแม่ต้า และห้วยแม่คำมี) และน่าน (แม่น้ำน่าน ห้วยน้ำยาว และน้ำว้า) รวมทั้งสิ้น 56 แห่ง เพื่อตรวจวิเคราะห์คุณภาพน้ำ 5 กลุ่มพารามิเตอร์ ได้แก่ กลุ่มคุณภาพน้ำทั่วไป กลุ่มแบคทีเรีย กลุ่มธาตุอาหาร กลุ่มโลหะหนัก และกลุ่มสารกำจัดศัตรูพืช เพื่อเปรียบเทียบกับมาตรฐานคุณภาพแหล่งน้ำผิวดิน (พระราชบัญญัติส่งเสริมและรักษาคุณภาพสิ่งแวดล้อม พ.ศ.2535) และแสดงผลโดยการใช้ดัชนีคุณภาพน้ำแหล่งน้ำผิวดิน (Water Quality Index , WQI)



รูปที่ 2 แผนที่แสดงสถานีเก็บตัวอย่างน้ำแหล่งน้ำผิวดินและคุณภาพน้ำของสำนักงานสิ่งแวดล้อมภาคที่ 2 (ลำปาง) ประจำปีงบประมาณที่ 4 เดือนกรกฎาคม-กันยายน 2562

ตารางที่ 1 สรุปคุณภาพแหล่งน้ำผิวดินพื้นที่วิกฤตและแม่น้ำสายในพื้นที่รับผิดชอบของสำนักงานสิ่งแวดล้อมภาคที่ 2 (ลำปาง) ประจำปีไตรมาสที่ 4/62 (ก.ค.-ก.ย. 62)

แหล่งเก็บ	จุดเก็บ (แห่ง)	คุณภาพน้ำ (WQI)	ปัญหาคุณภาพน้ำ			การนำไปใช้ประโยชน์
			การปนเปื้อน จากโลหะหนัก หรือสารกำจัด ศัตรูพืช	ดัชนีที่เป็นปัญหา	ปัญหาทางกายภาพ	
แม่น้ำวัง	14	เสื่อมโทรม (60 คะแนน)	ไม่เกินเกณฑ์ ค่ามาตรฐาน	BOD TCB และ FCB	<ul style="list-style-type: none"> - บริเวณสะพานแม่น้ำวัง อ.วังเหนือ จ.ลำปาง (WA07) น้ำลักษณะขุ่น สีน้ำตาลแดงตะกอนดิน พบค่าความสกปรกในรูปอินทรีย์สาร (BOD) และพบค่าความสกปรกในรูปอินทรีย์สาร (BOD) ซึ่งเกินกว่าที่มาตรฐานคุณภาพน้ำในแหล่งน้ำผิวดิน ประเภทที่ 3 กำหนด - บริเวณจุดบรรจบแม่น้ำสอย ม.2 บ้านหลุก (สะพานบ้านฮ่องลี) ต.วิเชตนคร อ.แจ้ห่ม จ.ลำปาง (WA06) น้ำมีลักษณะขุ่น สีน้ำตาลแดงตะกอนดิน พบค่าความสกปรกในรูปอินทรีย์สาร (BOD) ซึ่งเกินกว่าที่มาตรฐานคุณภาพน้ำในแหล่งน้ำผิวดิน ประเภทที่ 3 กำหนด - บริเวณท้ายเขื่อนกิ่วคอหมา อ.แจ้ห่ม จ.ลำปาง (WA5.4) น้ำลักษณะขุ่น สีน้ำตาลแดงตะกอนดิน พบค่าความสกปรกในรูปอินทรีย์สาร (BOD) ซึ่งเกินกว่าที่มาตรฐานคุณภาพน้ำในแหล่งน้ำผิวดิน ประเภทที่ 3 กำหนด - บริเวณสะพานเฉลิมพระเกียรติ 60 พรรษา มหาราชินี อ.เมือง จ.ลำปาง (WA5.3) น้ำลักษณะขุ่น สีน้ำตาลแดงตะกอนดิน พบค่าความสกปรกในรูปอินทรีย์สาร (BOD) ซึ่งเกินกว่าที่มาตรฐานคุณภาพน้ำในแหล่งน้ำผิวดิน ประเภทที่ 3 กำหนด 	เพื่อการอุปโภคและบริโภคโดยต้องผ่านการฆ่าเชื้อโรคตามปกติ และผ่านกระบวนการปรับปรุงคุณภาพน้ำทั่วไปก่อน และการอุตสาหกรรม

แหล่งเก็บ	จุดเก็บ (แห่ง)	คุณภาพน้ำ (WQI)	ปัญหาคุณภาพน้ำ			การนำไปใช้ประโยชน์
			การปนเปื้อน จากโลหะหนัก หรือสารกำจัด ศัตรูพืช	ดัชนีที่เป็นปัญหา	ปัญหาทางกายภาพ	
					<ul style="list-style-type: none"> - บริเวณสะพานบ้านท่าเตื่อ อ.เมือง จ.ลำปาง (WA5.2) น้ำลักษณะขุ่น สีน้ำตาลแดงตะกอนดิน พบค่าการปนเปื้อนของแบคทีเรีย (TCB, FCB) ซึ่งเกินกว่าที่มาตรฐานคุณภาพน้ำในแหล่งน้ำผิวดิน ประเภทที่ 3 กำหนด - บริเวณสะพานเสตุวารี อ.เมือง จ.ลำปาง (WA5.1) น้ำมีลักษณะขุ่น สีน้ำตาลแดงตะกอนดิน พบค่าความสกปรกในรูปอินทรีย์สาร (BOD) ซึ่งเกินกว่าที่มาตรฐานคุณภาพน้ำในแหล่งน้ำผิวดิน ประเภทที่ 3 กำหนด - บริเวณสะพานรัตนโกสินทร์ 200 ปี อ.เมือง จ.ลำปาง (WA4.3) น้ำลักษณะขุ่น สีน้ำตาลแดงตะกอนดิน พบค่าการปนเปื้อนของแบคทีเรีย (TCB, FCB) ซึ่งเกินกว่าที่มาตรฐานคุณภาพน้ำในแหล่งน้ำผิวดิน ประเภทที่ 3 กำหนด - บริเวณฝายยาง เทศบาลนครลำปาง อ.เมือง จ.ลำปาง (WA4.1) น้ำมีลักษณะขุ่น สีน้ำตาลแดงตะกอนดิน พบค่าการปนเปื้อนของแบคทีเรีย (TCB) ซึ่งเกินกว่าที่มาตรฐานคุณภาพน้ำในแหล่งน้ำผิวดิน ประเภทที่ 3 กำหนด - บริเวณสะพานบ้านดงพัฒนา อ.เมือง จ.ลำปาง (WA04) น้ำลักษณะขุ่น สีน้ำตาลแดงตะกอนดิน พบค่าการปนเปื้อนของแบคทีเรีย (TCB, FCB) ซึ่งเกินกว่าที่มาตรฐานคุณภาพน้ำในแหล่งน้ำผิวดิน ประเภทที่ 3 กำหนด 	

แหล่งเก็บ	จุดเก็บ (แห่ง)	คุณภาพน้ำ (WQI)	ปัญหาคุณภาพน้ำ			การนำไปใช้ประโยชน์
			การปนเปื้อน จากโลหะหนัก หรือสารกำจัด ศัตรูพืช	ดัชนีที่เป็นปัญหา	ปัญหาทางกายภาพ	
					<ul style="list-style-type: none"> - บริเวณสะพานเฉลิมพระเกียรติ บ้านสบตุ๋ย อ.เมือง จ.ลำปาง (WA3.5) น้ำลักษณะขุ่นสีน้ำตาลแดงตะกอนดิน พบค่าการปนเปื้อนของแบคทีเรีย (TCB) ซึ่งเกินกว่าที่มาตรฐานคุณภาพน้ำในแหล่งน้ำผิวดิน ประเภทที่ 3 กำหนด - บริเวณสะพานบ้านต้า อ.เมือง จ.ลำปาง (WA3.4) น้ำลักษณะขุ่นสีน้ำตาลแดงตะกอนดิน พบค่าความสกปรกในรูปอินทรีย์สาร (BOD) และพบค่าการปนเปื้อนของแบคทีเรีย (TCB, FCB) ซึ่งเกินกว่าที่มาตรฐานคุณภาพน้ำในแหล่งน้ำผิวดิน ประเภทที่ 3 กำหนด 	
แม่น้ำจาง	4	เสื่อมโทรม (59 คะแนน)	ไม่เกินเกณฑ์ ค่ามาตรฐาน	DO BOD TCB และ FCB	<ul style="list-style-type: none"> - บริเวณฝายบ้านวังพร้าว อ.เกาะคา จ.ลำปาง (JA01) พบค่าความสกปรกในรูปอินทรีย์สาร (BOD) ซึ่งเกินกว่าที่มาตรฐานคุณภาพน้ำในแหล่งน้ำผิวดิน ประเภทที่ 2 กำหนด - บริเวณฝายบ้านน้ำไทรง อ.แม่ทะ จ.ลำปาง (JA02) พบค่าความสกปรกในรูปอินทรีย์สาร (BOD) ซึ่งเกินกว่าที่มาตรฐานคุณภาพน้ำในแหล่งน้ำผิวดิน ประเภทที่ 2 กำหนด - บริเวณฝายบ้านหัวเสือ อ.แม่ทะ จ.ลำปาง (JA03) พบปริมาณออกซิเจนในน้ำ (DO) ต่ำกว่ามาตรฐาน และพบค่าการปนเปื้อนของแบคทีเรีย (TCB) ซึ่งเกินกว่าที่มาตรฐานคุณภาพน้ำในแหล่งน้ำผิวดิน ประเภทที่ 2 กำหนด 	เพื่อการอุปโภคและบริโภคโดยต้องผ่านการฆ่าเชื้อโรคตามปกติ และผ่านกระบวนการปรับปรุงคุณภาพน้ำทั่วไปก่อน และเพื่อการอุตสาหกรรม

แหล่งเก็บ	จุดเก็บ (แห่ง)	คุณภาพน้ำ (WQI)	ปัญหาคุณภาพน้ำ			การนำไปใช้ประโยชน์
			การปนเปื้อน จากโลหะหนัก หรือสารกำจัด ศัตรูพืช	ดัชนีที่เป็นปัญหา	ปัญหาทางกายภาพ	
					- บริเวณท้ายอ่างเก็บน้ำแม่เมาะ อ.แม่เมาะ จ.ลำปาง (JA04) พบค่าความสกปรกในรูปอินทรีย์สาร (BOD) และพบค่าการปนเปื้อนของแบคทีเรีย (TCB, FCB) ซึ่งเกินกว่าที่มาตรฐานคุณภาพน้ำในแหล่งน้ำผิวดิน ประเภทที่ 2 กำหนด	
แม่น้ำต๋อย	2	พอใช้ (62 คะแนน)	-	BOD และ TCB	- บริเวณสะพานบ้านท่าล้อ อ.เมือง จ.ลำปาง (WTU03) พบค่าการปนเปื้อนของแบคทีเรีย (TCB) ซึ่งเกินกว่าที่มาตรฐานคุณภาพน้ำในแหล่งน้ำผิวดิน ประเภทที่ 3 กำหนด (เมื่อนำมาเทียบค่า) - บริเวณสะพานบ้านทับหมาก อ.เมือง จ.ลำปาง (WTU01) พบค่าความสกปรกในรูปอินทรีย์สาร (BOD) ซึ่งเกินกว่าที่มาตรฐานคุณภาพน้ำในแหล่งน้ำผิวดิน ประเภทที่ 3 กำหนด (เมื่อนำมาเทียบค่า)	เพื่อการอุปโภคและบริโภคโดยต้องผ่านการฆ่าเชื้อโรคตามปกติ และผ่านกระบวนการปรับปรุงคุณภาพน้ำทั่วไปก่อน และการอุตสาหกรรม
น้ำแม่ต๋ำ (จ.ลำปาง)	1	ดี (83 คะแนน)	-	ไม่พบ	ไม่พบ	เพื่อการอุปโภคและบริโภคโดยต้องผ่านการฆ่าเชื้อโรคตามปกติ และผ่านกระบวนการปรับปรุงคุณภาพน้ำทั่วไปก่อน เพื่อการอนุรักษ์สัตว์ เพื่อการประมง และเพื่อการว่ายน้ำและกีฬาทางน้ำ

แหล่งเก็บ	จุดเก็บ (แห่ง)	คุณภาพน้ำ (WQI)	ปัญหาคุณภาพน้ำ			การนำไปใช้ประโยชน์
			การปนเปื้อน จากโลหะหนัก หรือสารกำจัด ศัตรูพืช	ดัชนีที่เป็นปัญหา	ปัญหาทางกายภาพ	
น้ำแม่สอย	1	เสื่อมโทรม (57 คะแนน)	-	BOD	- บริเวณสะพานบ้านหนองนา อ.แจ้ห่ม จ.ลำปาง (WSO01) พบค่าความสกปรกในรูปอินทรีย์สาร (BOD) ซึ่งเกินกว่าที่มาตรฐานคุณภาพน้ำในแหล่งน้ำผิวดิน ประเภทที่ 3 กำหนด (เมื่อนำมาเทียบค่า)	เพื่อการอุปโภคและบริโภคโดยต้องผ่านการฆ่าเชื้อโรคตามปกติ และผ่านกระบวนการปรับปรุงคุณภาพน้ำทั่วไปก่อน และการอุตสาหกรรม
ห้วยแม่กระต๊อบ	1	เสื่อมโทรม (52 คะแนน)	-	TCB และ FCB	- บริเวณห้วยแม่กระต๊อบ สะพานหลังค่ายทหาร ถนนบุญวาทย์ อ.เมือง จ.ลำปาง (WKT01) ลำน้ำมีลักษณะตื้นเขิน มีพีชน้ำ มีฝายกั้นน้ำเหนือจุดเก็บตัวอย่างน้ำ และพบค่าการปนเปื้อนของแบคทีเรีย (TCB, FCB) ซึ่งเกินกว่าที่มาตรฐานคุณภาพน้ำในแหล่งน้ำผิวดิน ประเภทที่ 3 กำหนด (เมื่อนำมาเทียบค่า)	เพื่อการอุปโภคและบริโภคโดยต้องผ่านการฆ่าเชื้อโรคตามปกติ และผ่านกระบวนการปรับปรุงคุณภาพน้ำทั่วไปก่อน และการอุตสาหกรรม
คลองซาววา	1	เสื่อมโทรม (59 คะแนน)	-	BOD TCB FCB และ NH ₃	- บริเวณทางเข้าชุมชนบ้านดงม่อนกระทิง อ.เมือง จ.ลำปาง (WSW01) พบค่าความสกปรกในรูปอินทรีย์สาร (BOD) ค่าการปนเปื้อนของแบคทีเรีย (TCB, FCB) และปริมาณแอมโมเนีย (NH ₃) ซึ่งเกินกว่าที่มาตรฐานคุณภาพน้ำในแหล่งน้ำผิวดิน ประเภทที่ 3 กำหนด (เมื่อนำมาเทียบค่า)	เพื่อการอุปโภคและบริโภคโดยต้องผ่านการฆ่าเชื้อโรคตามปกติ และผ่านกระบวนการปรับปรุงคุณภาพน้ำทั่วไปก่อน และการอุตสาหกรรม
แม่น้ำาว	1	ดี (72 คะแนน)	-	ไม่พบ	ไม่พบ	เพื่อการอุปโภคและบริโภคโดยต้องผ่านการฆ่าเชื้อโรคตามปกติ และผ่านกระบวนการปรับปรุงคุณภาพน้ำทั่วไปก่อน และการเกษตร

แหล่งเก็บ	จุดเก็บ (แห่ง)	คุณภาพน้ำ (WQI)	ปัญหาคุณภาพน้ำ			การนำไปใช้ประโยชน์
			การปนเปื้อน จากโลหะหนัก หรือสารกำจัด ศัตรูพืช	ดัชนีที่เป็นปัญหา	ปัญหาทางกายภาพ	
แม่น้ำยม	7	พอใช้ (62 คะแนน)	ไม่เกินเกณฑ์ ค่ามาตรฐาน	BOD และ TCB	<ul style="list-style-type: none"> - บริเวณสะพานวังจั่น อ.วังจั่น จ.แพร่ (WA09) น้ำมีลักษณะขุ่น สีน้ำตาลแดงตะกอนดิน พบค่าการปนเปื้อนของแบคทีเรีย (TCB) ซึ่งเกินกว่าที่มาตรฐานคุณภาพน้ำในแหล่งน้ำผิวดิน ประเภทที่ 3 กำหนด - บริเวณสะพานพัฒนาภาคเหนือ 8 อ.เมือง จ.แพร่ (WA10) น้ำมีลักษณะขุ่น สีน้ำตาลแดงตะกอนดิน พบค่าการปนเปื้อนของแบคทีเรีย (TCB) ซึ่งเกินกว่าที่มาตรฐานคุณภาพน้ำในแหล่งน้ำผิวดิน ประเภทที่ 3 กำหนด - บริเวณสะพานคลองโพธิ์ อ.เมือง จ.แพร่ (WA11) น้ำมีลักษณะขุ่น สีน้ำตาลแดงตะกอนดิน พบค่าการปนเปื้อนของแบคทีเรีย (TCB) ซึ่งเกินกว่าที่มาตรฐานคุณภาพน้ำในแหล่งน้ำผิวดิน ประเภทที่ 3 กำหนด - บริเวณสะพานสะพานทางหลวงสาย 1091 ข้างหมวดการทาง เชียงม่วน อ.เชียงม่วน จ.พะเยา (WA13) น้ำมีลักษณะขุ่น สีน้ำตาลแดงตะกอนดิน พบค่าการปนเปื้อนของแบคทีเรีย (TCB) ซึ่งเกินกว่าที่มาตรฐานคุณภาพน้ำในแหล่งน้ำผิวดิน ประเภทที่ 3 กำหนด - บริเวณสะพานแม่น้ำยม อ.ปง จ.พะเยา (WA14) น้ำมีลักษณะขุ่น สีน้ำตาลแดงตะกอนดิน พบค่าความสกปรกในรูปอินทรีย์สาร (BOD) และพบค่าการปนเปื้อนของแบคทีเรีย (TCB) ซึ่ง 	เพื่อการอุปโภคและบริโภคโดยต้องผ่านการฆ่าเชื้อโรคตามปกติ และผ่านกระบวนการปรับปรุงคุณภาพน้ำทั่วไปก่อน และการอุตสาหกรรม

รายงานสรุปลสถานการณ์คุณภาพแหล่งน้ำผิวดิน ครั้งที่ 4/62

แหล่งเก็บ	จุดเก็บ (แห่ง)	คุณภาพน้ำ (WQI)	ปัญหาคุณภาพน้ำ			การนำไปใช้ประโยชน์
			การปนเปื้อน จากโลหะหนัก หรือสารกำจัด ศัตรูพืช	ดัชนีที่เป็นปัญหา	ปัญหาทางกายภาพ	
					เกินกว่าที่มาตรฐานคุณภาพน้ำในแหล่งน้ำผิวดิน ประเภทที่ 3 กำหนด	
น้ำแม่ต้า	1	ดี (71 คะแนน)	-	ไม่พบ	ไม่พบ	เพื่อการอุปโภคและบริโภคโดยต้องผ่านการฆ่าเชื้อโรคตามปกติ และผ่านกระบวนการปรับปรุงคุณภาพน้ำทั่วไปก่อน และการเกษตร
ห้วยแม่คำมี	1	พอใช้ (65 คะแนน)	-	TCB	- บริเวณสะพานข้ามห้วยแม่คำมี อ.ร้องกวาง จ.แพร่ (YMK01) น้ำมีลักษณะขุ่น สีน้ำตาลแดงตะกอนดิน พบค่าการปนเปื้อนของแบคทีเรีย (TCB) ซึ่งเกินกว่าที่มาตรฐานคุณภาพน้ำในแหล่งน้ำผิวดิน ประเภทที่ 3 กำหนด (เมื่อนำมาเทียบค่า)	เพื่อการอุปโภคและบริโภคโดยต้องผ่านการฆ่าเชื้อโรคตามปกติ และผ่านกระบวนการปรับปรุงคุณภาพน้ำทั่วไปก่อน และการอุตสาหกรรม
น้ำแม่ควร	1	ดี (71 คะแนน)	-	ไม่พบ	ไม่พบ	เพื่อการอุปโภคและบริโภคโดยต้องผ่านการฆ่าเชื้อโรคตามปกติ และผ่านกระบวนการปรับปรุงคุณภาพน้ำทั่วไปก่อน และการเกษตร
น้ำปี้	1	พอใช้ (61 คะแนน)	-	TCB	- บริเวณบ้านนาง(สะพานใกล้ซอยชุมชนบ้านแพทย์) อ.เชียงม่วน จ.พะเยา (YMP01) น้ำมีลักษณะขุ่น สีน้ำตาล พบค่าการปนเปื้อนของแบคทีเรีย (TCB) ซึ่งเกินกว่าที่มาตรฐานคุณภาพน้ำในแหล่งน้ำผิวดิน ประเภทที่ 3 กำหนด (เมื่อนำมาเทียบค่า)	เพื่อการอุปโภคและบริโภคโดยต้องผ่านการฆ่าเชื้อโรคตามปกติ และผ่านกระบวนการปรับปรุงคุณภาพน้ำทั่วไปก่อน และการอุตสาหกรรม

แหล่งเก็บ	จุดเก็บ (แห่ง)	คุณภาพน้ำ (WQI)	ปัญหาคุณภาพน้ำ			การนำไปใช้ประโยชน์
			การปนเปื้อน จากโลหะหนัก หรือสารกำจัด ศัตรูพืช	ดัชนีที่เป็นปัญหา	ปัญหาทางกายภาพ	
กว๊านพะเยา	6	เสื่อมโทรม (56 คะแนน)	ไม่เกินเกณฑ์ ค่ามาตรฐาน	BOD, TCB และ FCB	<ul style="list-style-type: none"> - บริเวณสะพานหน้าสถานีประมงน้ำจืด อ.เมือง จ.พะเยา (KP01)) น้ำมีลักษณะขุ่น สีน้ำตาล พบค่าความสกปรกในรูปอินทรีย์สาร (BOD) และพบค่าการปนเปื้อนของแบคทีเรีย (TCB, FCB) ซึ่งเกินกว่าที่มาตรฐานคุณภาพน้ำในแหล่งน้ำผิวดิน ประเภทที่ 3 กำหนด (เมื่อนำมาเทียบค่า) - บริเวณหน้าอนุสาวรีย์พ่อขุนงำเมือง อ.เมือง จ.พะเยา (KP05)) น้ำมีลักษณะขุ่น สีน้ำตาล พบค่าความสกปรกในรูปอินทรีย์สาร (BOD) และพบค่าการปนเปื้อนของแบคทีเรีย (TCB, FCB) ซึ่งเกินกว่าที่มาตรฐานคุณภาพน้ำในแหล่งน้ำผิวดิน ประเภทที่ 3 กำหนด (เมื่อนำมาเทียบค่า) - บริเวณจุดสูบน้ำดิบการประปา อ.เมือง จ.พะเยา (KP06)) น้ำมีลักษณะขุ่น สีน้ำตาล พบค่าความสกปรกในรูปอินทรีย์สาร (BOD) และพบค่าการปนเปื้อนของแบคทีเรีย (TCB) ซึ่งเกินกว่าที่มาตรฐานคุณภาพน้ำในแหล่งน้ำผิวดิน ประเภทที่ 3 กำหนด (เมื่อนำมาเทียบค่า) - บริเวณจุดปากแม่น้ำอิงบริเวณสะพานขุนเดช อ.เมือง จ.พะเยา (KP07)) น้ำมีลักษณะขุ่น สีน้ำตาลแดงตะกอนดิน พบค่าความสกปรกในรูปอินทรีย์สาร (BOD) ซึ่งเกินกว่าที่มาตรฐานคุณภาพน้ำในแหล่งน้ำผิวดิน ประเภทที่ 3 กำหนด (เมื่อนำมาเทียบค่า) 	เพื่อการอุปโภคและบริโภคโดยต้องผ่านการฆ่าเชื้อโรคตามปกติ และผ่านกระบวนการปรับปรุงคุณภาพน้ำทั่วไปก่อน และการอุตสาหกรรม

แหล่งเก็บ	จุดเก็บ (แห่ง)	คุณภาพน้ำ (WQI)	ปัญหาคุณภาพน้ำ			การนำไปใช้ประโยชน์
			การปนเปื้อน จากโลหะหนัก หรือสารกำจัด ศัตรูพืช	ดัชนีที่เป็นปัญหา	ปัญหาทางกายภาพ	
					- บริเวณกลางกว๊านพะเยา อ.เมือง จ.พะเยา (KP09)) น้ำมีลักษณะขุ่น สีน้ำตาล พบค่าความสกปรกในรูปอินทรีย์สาร (BOD) ซึ่งเกินกว่าที่มาตรฐานคุณภาพน้ำในแหล่งน้ำผิวดิน ประเภทที่ 3 กำหนด (เมื่อนำมาเทียบค่า) - บริเวณจุดปากคลองแม่ใส อ.เมือง จ.พะเยา (KP10) น้ำมีลักษณะขุ่น สีน้ำตาล พบค่าความสกปรกในรูปอินทรีย์สาร (BOD) ซึ่งเกินกว่าที่มาตรฐานคุณภาพน้ำในแหล่งน้ำผิวดิน ประเภทที่ 3 กำหนด (เมื่อนำมาเทียบค่า)	
แม่น้ำอิง	4	พอใช้ (67 คะแนน)	-	DO BOD และ TCB	- บริเวณสะพานบ้านร่องห้า ทางเข้าน้ำตกจำปาทอง อ.เมือง จ.พะเยา (EI04) น้ำมีลักษณะขุ่น สีน้ำตาลแดงตะกอนดิน พบค่าความสกปรกในรูปอินทรีย์สาร (BOD) ค่าการปนเปื้อนของแบคทีเรีย (TCB) และปริมาณแอมโมเนีย (NH ₃) ซึ่งเกินกว่าที่มาตรฐานคุณภาพน้ำในแหล่งน้ำผิวดิน ประเภทที่ 2 กำหนด - บริเวณสะพานแม่น้ำอิง ถ.จุน-แม่ลอยไร่ อ.จุน จ.พะเยา (EI03) น้ำมีลักษณะขุ่น สีน้ำตาลแดงตะกอนดิน มีกอนดินขนาดใหญ่ อยู่บริเวณด้านทิศใต้ของจุดเก็บตัวอย่างน้ำ พบปริมาณออกซิเจนในน้ำ (DO) ต่ำกว่ามาตรฐานค่าความสกปรกในรูปอินทรีย์สาร (BOD) และค่าการปนเปื้อนของแบคทีเรีย (TCB) ซึ่งเกินกว่าที่มาตรฐานคุณภาพน้ำในแหล่งน้ำผิวดิน ประเภทที่ 2 กำหนด	เพื่อการอุปโภคและบริโภคโดยต้องผ่านการฆ่าเชื้อโรคตามปกติ และผ่านกระบวนการปรับปรุงคุณภาพน้ำทั่วไปก่อน และเพื่อการอุตสาหกรรม

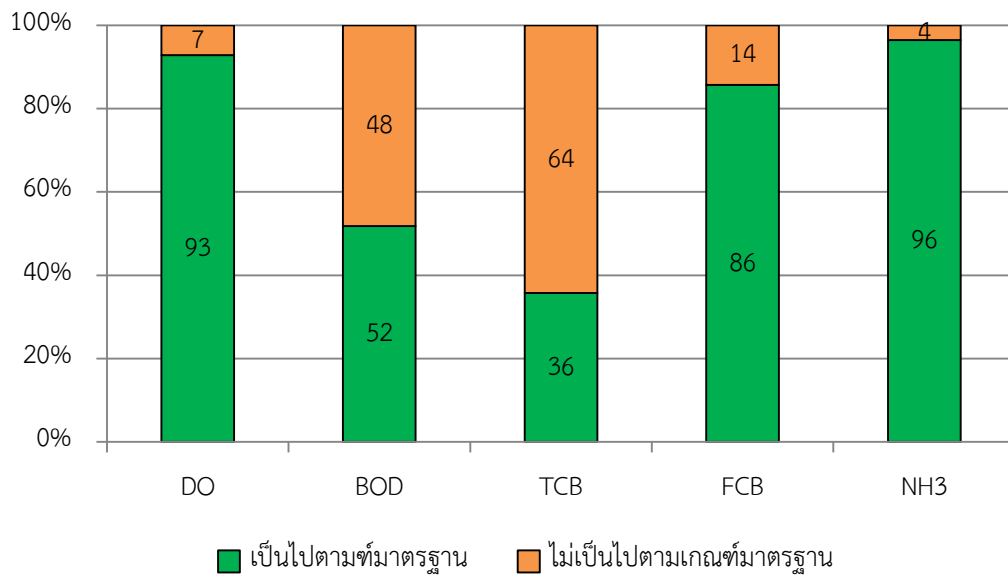
แหล่งเก็บ	จุดเก็บ (แห่ง)	คุณภาพน้ำ (WQI)	ปัญหาคุณภาพน้ำ			การนำไปใช้ประโยชน์
			การปนเปื้อน จากโลหะหนัก หรือสารกำจัด ศัตรูพืช	ดัชนีที่เป็นปัญหา	ปัญหาทางกายภาพ	
					<ul style="list-style-type: none"> - บริเวณบ้านเจดีย์งาม อ.เมือง จ.พะเยา (EI3.2) น้ำมีลักษณะขุ่น สีน้ำตาล พบปริมาณออกซิเจนในน้ำ (DO) ต่ำกว่ามาตรฐาน ค่าความสกปรกในรูปอินทรีย์สาร (BOD) และค่าการปนเปื้อนของแบคทีเรีย (TCB) ซึ่งเกินกว่าที่มาตรฐานคุณภาพน้ำในแหล่งน้ำผิวดิน ประเภทที่ 2 กำหนด - บริเวณสะพานข้ามน้ำอิง อ.เมือง จ.พะเยา (EI3.1) น้ำมีลักษณะขุ่น สีน้ำตาล พบค่าความสกปรกในรูปอินทรีย์สาร (BOD) และพบค่าการปนเปื้อนของแบคทีเรีย (TCB) ซึ่งเกินกว่าที่มาตรฐานคุณภาพน้ำในแหล่งน้ำผิวดิน ประเภทที่ 2 กำหนด 	
หนองเล็งทราย	3	เสื่อมโทรม (50 คะแนน)	-	DO BOD และ TCB	<ul style="list-style-type: none"> - บริเวณด้านเหนือหนองเล็งทราย(ใต้บริเวณเลี้ยงวัว) อ.แม่ใจ จ.พะเยา (NLO3) น้ำขุ่น สีน้ำตาลตะกอนดินมีฟิซน้ำ (ผักตบชวา) มีการเลี้ยงสัตว์ (โค/กระบือ) บริเวณโดยรอบของลำน้ำมีพื้นที่ทำการเกษตร และพบค่าปริมาณออกซิเจนละลายน้ำ (DO) ซึ่งต่ำกว่ามาตรฐาน พบค่าความสกปรกในรูปอินทรีย์สาร (BOD) และพบค่าการปนเปื้อนของแบคทีเรีย (TCB)) ซึ่งเกินกว่าที่มาตรฐานคุณภาพน้ำในแหล่งน้ำผิวดิน ประเภทที่ 3 กำหนด (เมื่อนำมาเทียบค่า) - บริเวณฝายใกล้ที่ทำการเขตห้ามล่าสัตว์ป่า หนองเล็งทราย อ.แม่ใจ จ.พะเยา (NLO2) น้ำขุ่น สีน้ำตาลตะกอนดิน พบค่าความสกปรกในรูปอินทรีย์สาร (BOD) และพบค่าการ 	เพื่อการอุปโภคและบริโภคโดยต้องผ่านการฆ่าเชื้อโรคตามปกติ และผ่านกระบวนการปรับปรุงคุณภาพน้ำทั่วไปก่อน และเพื่อการอุตสาหกรรม

แหล่งเก็บ	จุดเก็บ (แห่ง)	คุณภาพน้ำ (WQI)	ปัญหาคุณภาพน้ำ			การนำไปใช้ประโยชน์
			การปนเปื้อน จากโลหะหนัก หรือสารกำจัด ศัตรูพืช	ดัชนีที่เป็นปัญหา	ปัญหาทางกายภาพ	
					ปนเปื้อนของแบคทีเรีย (TCB) ซึ่งเกินกว่าที่มาตรฐานคุณภาพน้ำในแหล่งน้ำผิวดิน ประเภทที่ 3 กำหนด (เมื่อนำมาเทียบค่า) - บริเวณสถานีสูบน้ำประปา อ.แม่ใจ จ.พะเยา (NL01) น้ำขุ่น สีน้ำตาล พบค่าความสกปรกในรูปอินทรีย์สาร (BOD) และพบค่าการปนเปื้อนของแบคทีเรีย (TCB) ซึ่งเกินกว่าที่มาตรฐานคุณภาพน้ำในแหล่งน้ำผิวดิน ประเภทที่ 3 กำหนด (เมื่อนำมาเทียบค่า)	
น้ำแม่ต้า (จ.พะเยา)	1	เสื่อมโทรม (55 คะแนน)	-	BOD	- บริเวณท้ายอ่างเก็บน้ำแม่ต้า บ้านห้วย อ.เมือง จ.พะเยา (NA15) น้ำมีลักษณะขุ่น สีน้ำตาลแดงตะกอนดิน พบค่าการปนเปื้อนของแบคทีเรีย (TCB) ซึ่งเกินกว่าที่มาตรฐานคุณภาพน้ำในแหล่งน้ำผิวดิน ประเภทที่ 3 กำหนด	เพื่อการอุปโภคและบริโภคโดยต้องผ่านการฆ่าเชื้อโรคตามปกติ และผ่านกระบวนการปรับปรุงคุณภาพน้ำทั่วไปก่อน และการอุตสาหกรรม
แม่น้ำน่าน	4	ดี (62 คะแนน)	ไม่เกินเกณฑ์ ค่ามาตรฐาน	TCB	- บริเวณสะพานทุ่งช้างพัฒนา อ.ทุ่งช้าง จ.น่าน (NA15) น้ำมีลักษณะขุ่น สีน้ำตาลแดงตะกอนดิน พบค่าการปนเปื้อนของแบคทีเรีย (TCB) ซึ่งเกินกว่าที่มาตรฐานคุณภาพน้ำในแหล่งน้ำผิวดิน ประเภทที่ 3 กำหนด - บริเวณจุดสูบน้ำการประปาท่าวังผา อ.ท่าวังผา จ.น่าน (NA14) น้ำมีลักษณะขุ่น สีน้ำตาลแดงตะกอนดิน พบค่าการปนเปื้อนของแบคทีเรีย (TCB) ซึ่งเกินกว่าที่มาตรฐานคุณภาพน้ำในแหล่งน้ำผิวดิน ประเภทที่ 3 กำหนด	เพื่อการอุปโภคและบริโภคโดยต้องผ่านการฆ่าเชื้อโรคตามปกติ และผ่านกระบวนการปรับปรุงคุณภาพน้ำทั่วไปก่อน และการอุตสาหกรรม

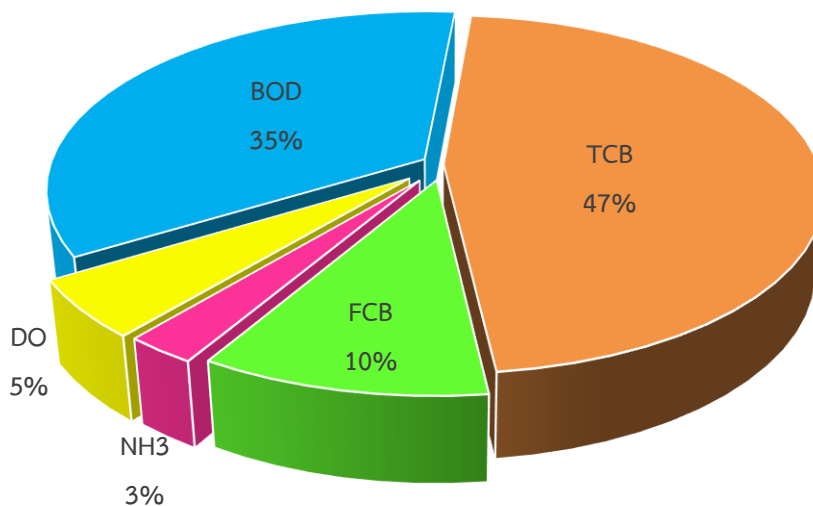
แหล่งเก็บ	จุดเก็บ (แห่ง)	คุณภาพน้ำ (WQI)	ปัญหาคุณภาพน้ำ			การนำไปใช้ประโยชน์
			การปนเปื้อน จากโลหะหนัก หรือสารกำจัด ศัตรูพืช	ดัชนีที่เป็นปัญหา	ปัญหาทางกายภาพ	
					- บริเวณบ้านดอนศรีเสริม อ.เมือง จ.น่าน (NA13) น้ำมีลักษณะขุ่น สีน้ำตาลแดงตะกอนดิน พบค่าการปนเปื้อนของแบคทีเรีย (TCB) ซึ่งเกินกว่าที่มาตรฐานคุณภาพน้ำในแหล่งน้ำผิวดิน ประเภทที่ 3 กำหนด - บริเวณจุดสูบน้ำประปาเวียงสา อ.เวียงสา จ.น่าน (NA12) น้ำมีลักษณะขุ่น สีน้ำตาลแดงตะกอนดิน พบค่าการปนเปื้อนของแบคทีเรีย (TCB) ซึ่งเกินกว่าที่มาตรฐานคุณภาพน้ำในแหล่งน้ำผิวดิน ประเภทที่ 3 กำหนด	
ห้วยน้ำยาว	1	พอใช้ (66 คะแนน)	-	TCB	- บริเวณสะพานบ้านปางสา อ.ท่าวังผา จ.น่าน (NHYO1) น้ำมีลักษณะขุ่น สีน้ำตาลแดงตะกอนดิน พบค่าการปนเปื้อนของแบคทีเรีย (TCB) ซึ่งเกินกว่าที่มาตรฐานคุณภาพน้ำในแหล่งน้ำผิวดิน ประเภทที่ 3 กำหนด (เมื่อนำมาเทียบค่า)	เพื่อการอุปโภคและบริโภคโดยต้องผ่านการฆ่าเชื้อโรคตามปกติ และผ่านกระบวนการปรับปรุงคุณภาพน้ำทั่วไปก่อน และเพื่อการอุตสาหกรรม
น้ำว่า	1	พอใช้ (69 คะแนน)	-	TCB	- บริเวณสะพานท่าลี่ อ.เวียงสา จ.น่าน (NNWO1) น้ำมีลักษณะขุ่น สีน้ำตาลแดงตะกอนดิน พบค่าการปนเปื้อนของแบคทีเรีย (TCB) ซึ่งเกินกว่าที่มาตรฐานคุณภาพน้ำในแหล่งน้ำผิวดิน ประเภทที่ 3 กำหนด (เมื่อนำมาเทียบค่า)	เพื่อการอุปโภคและบริโภคโดยต้องผ่านการฆ่าเชื้อโรคตามปกติ และผ่านกระบวนการปรับปรุงคุณภาพน้ำทั่วไปก่อน และเพื่อการอุตสาหกรรม

หมายเหตุ : คุณภาพน้ำตามดัชนีคุณภาพแหล่งน้ำผิวดิน (Water Quality Index, WQI) ให้น้ำหนักค่าคุณภาพน้ำ 5 พารามิเตอร์ ได้แก่ ออกซิเจนละลายในน้ำ (DO) ความสกปรกในรูปสารอินทรีย์ (BOD) แบคทีเรียกลุ่มโคลิฟอร์มทั้งหมด (TCB) แบคทีเรียกลุ่มฟีคัลโคลิฟอร์ม (FCB) และแอมโมเนีย (NH₃)
 - คือ ไม่ได้กำหนดให้มีการเก็บตัวอย่างเพื่อวิเคราะห์การปนเปื้อนจากโลหะหนักหรือสารกำจัดศัตรูพืช

เมื่อพิจารณารายพารามิเตอร์เปรียบเทียบกับเกณฑ์มาตรฐานแหล่งน้ำผิวดิน ประเภทที่ 2 และ 3 ตาม พระราชบัญญัติส่งเสริมและรักษาคุณภาพสิ่งแวดล้อมแห่งชาติ พ.ศ.2535 พบว่ามีปัญหาทุกพารามิเตอร์ โดยมีสัดส่วนพารามิเตอร์ที่ไม่เป็นไปตามเกณฑ์มากที่สุด ได้แก่ ค่าการปนเปื้อนของแบคทีเรียกลุ่มโคลิฟอร์มทั้งหมด (TCB) ดังรูปที่ 5 และเมื่อนำพารามิเตอร์ที่ไม่เป็นไปตามเกณฑ์คุณภาพแหล่งน้ำผิวดินประเภทที่ 2 และ 3 มาคำนวณเป็นร้อยละ พบว่า TCB คิดเป็นร้อยละ 47, BOD คิดเป็นร้อยละ 35, FCB คิดเป็นร้อยละ 10, DO คิดเป็นร้อยละ 5 และ NH3 คิดเป็นร้อยละ 3 ตามลำดับ ดังรูปที่ 6



รูปที่ 5 สัดส่วนร้อยละรายพารามิเตอร์เมื่อเปรียบเทียบกับเกณฑ์คุณภาพแหล่งน้ำผิวดินประเภทที่ 2 และ 3



รูปที่ 6 แสดงสัดส่วนร้อยละของพารามิเตอร์ที่ไม่เป็นไปตามเกณฑ์คุณภาพแหล่งน้ำผิวดินประเภทที่ 2 และ 3

รายงานสรุปสถานการณ์คุณภาพแหล่งน้ำผิวดิน ครั้งที่ 4/62

ลุ่มน้ำ	แม่น้ำ	สถานี	ที่ตั้งสถานี	พารามิเตอร์ที่ตรวจวิเคราะห์				หมายเหตุ
				กลุ่มวัด ค่าความสกปรก	กลุ่ม ธาตุอาหาร	กลุ่ม โลหะหนัก	สารกำจัด ศัตรูพืช	
วัง	จาง	JA01	ฝายบ้านวังพร้าว ต.วังพร้าว อ.เกาะคา จ.ลำปาง	√	√	√	√	แม่น้ำสายหลัก (คพ.)
วัง	จาง	JA02	ฝายบ้านน้ำโพ้ง ต.นาครี อ.แม่ทะ จ.ลำปาง	√	√	-	-	แม่น้ำสายหลัก (คพ.)
วัง	จาง	JA03	ฝายบ้านหัวเสือ ต.หัวเสือ อ.แม่ทะ จ.ลำปาง	√	√	-	-	แม่น้ำสายหลัก (คพ.)
วัง	จาง	JA04	ลำน้ำท้ายอ่างเก็บน้ำแม่เกาะ บ้านสบเกาะ ต.สบป่า อ.แม่เกาะ จ.ลำปาง	√	√	-	-	แม่น้ำสายหลัก (คพ.)
วัง	น้ำแม่ต๋อย	WTU01	สะพานบ้านทับหมาก ต.บ่อแก้ว อ.เมือง จ.ลำปาง	√	√	-	-	ลำน้ำสาขา (สสภ.2)
วัง	น้ำแม่ต๋อย	WTU03	สะพานบ้านท่าล้อ ต.บ่อแก้ว อ.เมือง จ.ลำปาง	√	√	-	-	ลำน้ำสาขา (สสภ.2)
วัง	น้ำแม่สอย	WSO01	สะพานบ้านหนองนา ต.แจ้ห่ม อ.แจ้ห่ม จ.ลำปาง	√	√	-	-	ลำน้ำสาขา (สสภ.2)
วัง	น้ำแม่ดำ	WMT01	สะพานบ้านนาบอน อ.เมือง จ.ลำปาง	√	√	-	-	ลำน้ำสาขา (สสภ.2)
วัง	ห้วยแม่กระต๊อบ	WKT01	ห้วยแม่กระต๊อบ สะพานหลังค่ายทหาร ถนนบุญวาทย์ อ.เมือง จ.ลำปาง	√	√	-	-	ลำน้ำสาขา (สสภ.2)
วัง	คลองซาววา	WSW01	คลองซาววา หลังฝายยาง ทางเข้าหมู่บ้านชุมชนบ้านดงมอนกระต๊อบ อ.เมือง จ.ลำปาง	√	√	-	-	ลำน้ำสาขา (สสภ.2)
วัง	วัง	WA1.1	สะพานบ้านท่าด่าน อ.แม่พริก จ.ลำปาง	√	√	-	-	แม่น้ำสายหลัก (สสภ.2)
วัง	วัง	WA02	สะพานเมืองเฉลิมพระเกียรติ 80 พรรษา ต.ล้อมแรด อ.เถิน จ.ลำปาง	√	√	-	-	แม่น้ำสายหลัก (คพ.)
วัง	วัง	WA03	จุดสูบน้ำดิบการประปาสบปราบ บ.หล้าหลวง อ.สบปราบ จ.ลำปาง	√	√	√	√	แม่น้ำสายหลัก (คพ.)
วัง	วัง	WA3.4	สะพานบ้านต้า ต.ชมพู อ.เมือง จ.ลำปาง	√	√	-	-	แม่น้ำสายหลัก (สสภ.2)
วัง	วัง	WA3.5	สะพานเฉลิมพระเกียรติ บ้านสบตุ๋ย ต.ชมพู อ.เมือง จ.ลำปาง	√	√	-	-	แม่น้ำสายหลัก (สสภ.2)
วัง	วัง	WA04	สะพานบ้านดงพัฒนา ต.บ่อแก้ว อ.เมือง จ.ลำปาง	√	√	-	-	แม่น้ำสายหลัก (สสภ.2)
วัง	วัง	WA4.1	ฝายยาง เทศบาลนครลำปาง อ.เมือง จ.ลำปาง	√	√	-	-	แม่น้ำสายหลัก (คพ.)
วัง	วัง	WA4.3	สะพานรัตนโกสินทร์ 200 ปี อ.เมือง จ.ลำปาง	√	√	-	-	แม่น้ำสายหลัก (สสภ.2)
วัง	วัง	WA5.1	สะพานเสตุวารี หมู่ 1 บ.พิชัย ต.พิชัย อ.เมือง จ.ลำปาง	√	√	-	-	แม่น้ำสายหลัก (คพ.)
วัง	วัง	WA5.2	สะพานบ้านท่าเตือ ต.พิชัย อ.เมือง จ.ลำปาง	√	√	-	-	แม่น้ำสายหลัก (สสภ.2)
วัง	วัง	WA5.3	สะพานเฉลิมพระเกียรติ 60 พรรษา มหาราชินี ต.บ้านเสด็จ อ.เมือง จ.ลำปาง	√	√	-	-	แม่น้ำสายหลัก (สสภ.2)
วัง	วัง	WA5.4	ท้ายเขื่อนก๊วกอหมา อ.แจ้ห่ม จ.ลำปาง	√	√	-	-	แม่น้ำสายหลัก (สสภ.2)
วัง	วัง	WA06	จุดบรรจบแม่น้ำสอย ม.2 บ้านหลุก (สะพานบ้านฮ่องลี) ต.วิเชตนคร อ.แจ้ห่ม จ.ลำปาง	√	√	-	-	แม่น้ำสายหลัก (คพ.)

รายงานสรุปสถานการณ์คุณภาพแหล่งน้ำผิวดิน ครั้งที่ 4/62

ลุ่มน้ำ	แม่น้ำ	สถานี	ที่ตั้งสถานี	พารามิเตอร์ที่ตรวจวิเคราะห์				หมายเหตุ
				กลุ่มวัด ค่าความสกปรก	กลุ่ม ธาตุอาหาร	กลุ่ม โลหะหนัก	สารกำจัด ศัตรูพืช	
วัง	วัง	WA07	สะพานแม่น้ำวัง อ.วังเหนือ จ.ลำปาง	√	√	-	-	แม่น้ำสายหลัก (สสภ.2)
น่าน	ห้วยน้ำยาว	NHY01	สะพานบ้านปางสา ต.ผาทอง อ.ท่าวังผา จ.น่าน	√	√	-	-	ลำน้ำสาขา (สสภ.2)
น่าน	น้ำว้า	NNW01	สะพานท่าลี่ ต.ซึ้ง อ.เวียงสา จ.น่าน	√	√	-	-	ลำน้ำสาขา (สสภ.2)
น่าน	น่าน	NA12	สะพานประชาร่วมรัฐพัฒนา ต.สัน อ.เวียงสา จ.น่าน	√	√	√	-	แม่น้ำสายหลัก (คพ.)
น่าน	น่าน	NA13	สะพานพัฒนาภาคเหนือ บ้านดอนศรีเสริม ต.ในเวียง อ.เมือง จ.น่าน	√	√	-	-	แม่น้ำสายหลัก (คพ.)
น่าน	น่าน	NA14	จุดสูบน้ำดิบการประปาท่าวังผา บ้านวังว้า ม.2 ต.ท่าวังผา อ.ท่าวังผา จ.น่าน	√	√	√	√	แม่น้ำสายหลัก (คพ.)
น่าน	น่าน	NA15	สะพานทุ่งช้างพัฒนา ต.และ อ.ทุ่งช้าง จ.น่าน	√	√	-	-	แม่น้ำสายหลัก (สสภ.2)
ยม	น้ำแม่ควม	YMC01	บ้านป่าคา ต.ควม อ.ปง จ.พะเยา	√	√	-	-	ลำน้ำสาขา (สสภ.2)
ยม	น้ำปี้	YMP01	บ้านมาง(สะพานใกล้ซอยชุมชนบ้านแพทย์) ต.มาง อ.เชียงม่วน จ.พะเยา	√	√	-	-	ลำน้ำสาขา (สสภ.2)
ยม	น้ำแม่เงา	YNG01	บ้านหลวงเหนือ (สะพานใกล้ไร่รูม isuzu) ต.หลวงเหนือ อ.จาว จ.ลำปาง	√	√	-	-	ลำน้ำสาขา (สสภ.2)
ยม	น้ำแม่คำมี	YMK01	สะพานข้ามห้วยแม่คำมี ต.ไผ่โทน อ.ร้องกวาง จ.แพร่	√	√	-	-	ลำน้ำสาขา (สสภ.2)
ยม	น้ำแม่ต้า	YMT01	สะพานหลังวัดน้ำริน ต.ตำผามอก อ.ร้องกวาง จ.แพร่	√	√	-	-	ลำน้ำสาขา (สสภ.2)
ยม	ยม	YO09	สะพานวังซัน ต.วังซัน อ.วังซัน จ.แพร่	√	√	-	-	แม่น้ำสายหลัก (คพ.)
ยม	ยม	YO10	สะพานพัฒนาภาคเหนือ 8 บ.น้ำโค้ง อ.เมือง จ.แพร่	√	√	-	-	แม่น้ำสายหลัก (คพ.)
ยม	ยม	YO11	สะพานมหาโพธิ์ บ.คลองโพธิ์ ต.ป่าแม่ต อ.เมือง จ.แพร่	√	√	-	-	แม่น้ำสายหลัก (คพ.)
ยม	ยม	YO12	ฝายแม่ยม ต.บ้านหนูน อ.สอง จ.แพร่	√	√	√	-	แม่น้ำสายหลัก (คพ.)
ยม	ยม	YO12.1	อุทกวิทยาห้วยสัก Y.20 บ้านห้วยสัก ต.เตาปูน อ.สอง จ.แพร่	√	√	-	-	แม่น้ำสายหลัก (สสภ.2)
ยม	ยม	YO13	สะพานทางหลวงสาย 1091 ข้างหมวดการทางเชียงม่วน อ.เชียงม่วน จ.พะเยา	√	√	-	-	แม่น้ำสายหลัก (คพ.)
ยม	ยม	YO14	สะพานแม่ป๋าย ต.นาปริง อ.ปง จ.พะเยา	√	√	-	-	แม่น้ำสายหลัก (สสภ.2)
กกโขง	น้ำแม่ต้า	KMT01	ท้ายอ่างเก็บน้ำแม่ต้า บ้านหวาย ต.แม่กา อ.เมือง จ.พะเยา	√	√	-	-	ลำน้ำสาขา (สสภ.2)
กกโขง	กว๊านพะเยา	KP01	สะพานหน้าสถานีประมงน้ำจืด อ.เมือง จ.พะเยา	√	√	-	-	แหล่งน้ำนิ่ง (คพ.)
กกโขง	กว๊านพะเยา	KP05	หน้าอนุสาวรีย์พ่อขุนงำเมือง อ.เมือง จ.พะเยา	√	√	-	-	แหล่งน้ำนิ่ง (คพ.)
กกโขง	กว๊านพะเยา	KP06	จุดสูบน้ำดิบการประปา อ.เมือง จ.พะเยา	√	√	√	√	แหล่งน้ำนิ่ง (คพ.)

รายงานสรุปสถานการณ์คุณภาพแหล่งน้ำผิวดิน ครั้งที่ 4/62

ลุ่มน้ำ	แม่น้ำ	สถานี	ที่ตั้งสถานี	พารามิเตอร์ที่ตรวจวิเคราะห์				หมายเหตุ
				กลุ่มวัด ค่าความสกปรก	กลุ่ม ธาตุอาหาร	กลุ่ม โลหะหนัก	สารกำจัด ศัตรูพืช	
กกโอง	กว๊านพะเยา	KP07	ปากแม่น้ำอิงบริเวณสะพานขุนเดช อ.เมือง จ.พะเยา	√	√	-	-	แหล่งน้ำนิ่ง (คพ.)
กกโอง	กว๊านพะเยา	KP09	กลางกว๊านพะเยา อ.เมือง จ.พะเยา	√	√	-	-	แหล่งน้ำนิ่ง (คพ.)
กกโอง	กว๊านพะเยา	KP10	ปากคลองแม่ใส อ.เมือง จ.พะเยา	√	√	-	-	แหล่งน้ำนิ่ง (คพ.)
กกโอง	หนองเล็งทราย	NL01	ด้านเหนือหนองเล็งทราย(ใต้บริเวณเลี้ยงวัว) อ.แม่ใจ จ.พะเยา	√	√	√	-	แหล่งน้ำนิ่ง (สสภ.2)
กกโอง	หนองเล็งทราย	NL02	ฝายใกล้ที่ทำกรเซตห้ามล่าสัตว์ป่า หนองเล็งทราย อ.แม่ใจ จ.พะเยา	√	√	√	-	แหล่งน้ำนิ่ง (สสภ.2)
กกโอง	หนองเล็งทราย	NL03	สถานีสูบน้ำประปา อ.แม่ใจ จ.พะเยา	√	√	√	-	แหล่งน้ำนิ่ง (สสภ.2)
กกโอง	อิง	EI3.2	บ้านเจดีย์งาม ต.ท่าวังทอง อ.เมือง จ.พะเยา	√	√	-	-	แม่น้ำสายหลัก (สสภ.2)
กกโอง	อิง	EI03	สะพานแม่น้ำอิง ถ.จุน-แม่ลอยไร่ อ.จุน จ.พะเยา	√	√	-	-	แม่น้ำสายหลัก (คพ.)
กกโอง	อิง	EI04	สะพานบ้านร่องห้า ทางเข้าน้ำตกจำปาทอง อ.เมือง จ.พะเยา	√	√	-	-	แม่น้ำสายหลัก (คพ.)
กกโอง	อิง	EI3.1	สะพานข้ามน้ำอิง ต.ท่าวังทอง อ.เมือง จ.พะเยา	√	√	-	-	แม่น้ำสายหลัก (สสภ.2)

กลุ่ม	ดัชนีคุณภาพน้ำ
คุณภาพน้ำทั่วไป (12 ตัวชี้วัด)	อุณหภูมิอากาศ (Air Temperature)
	อุณหภูมิน้ำ (Water Temperature)
	ค่าความเป็นกรดต่าง (pH)
	ความนำไฟฟ้า (Conductivity)
	ความเค็ม (Salinity)
	ความขุ่น (Turbidity)
	ออกซิเจนละลายในน้ำ (DO)
	ความสกปรกในรูปสารอินทรีย์ (BOD)
	สารละลายน้ำทั้งหมด (TDS)
	สารแขวนลอย (SS)
	ของแข็งทั้งหมด (TS)
	ความกระด้าง (Hardness)
แบคทีเรีย (2 ตัวชี้วัด)	ฟีคัลโคลิฟอร์มแบคทีเรีย (FCB)
	โคลิฟอร์มแบคทีเรียทั้งหมด (TCB)
ธาตุอาหาร (3 ตัวชี้วัด)	ไนโตรเจนในรูปแอมโมเนีย (NH ₃)
	ไนโตรเจนในรูปของไนไตรท์ (NO ₂)
	ไนโตรเจนในรูปของไนเตรท (NO ₃)
สิ่งปนเปื้อนที่เป็นโลหะหนัก (9 ตัวชี้วัด)	แคดเมียม (Cd)
	โครเมียม (Cr)
	แมงกานีส (Mn)
	นิกเกิล (Ni)
	ตะกั่ว (Pb)
	สังกะสี (Zn)
	ทองแดง (Cu)
	ปรอท (Hg)
	สารหนู (As)
สิ่งปนเปื้อนที่เป็นสารกำจัดศัตรูพืช (7 ตัวชี้วัด)	Total Organochlorine Pesticides
	DDT
	alpha-BHC
	Aldrin
	Dieldrin
	Endrin
	Heptachlor Epoxide

ภาคผนวก ก

ประกาศกรมควบคุมมลพิษ และการกำหนดมาตรฐานคุณภาพแหล่งน้ำ

ประกาศกรมควบคุมมลพิษ



ประกาศกรมควบคุมมลพิษ เรื่อง กำหนดประเภทของแหล่งน้ำในแม่น้ำวัง

ด้วยประกาศคณะกรรมการสิ่งแวดล้อมแห่งชาติ ฉบับที่ ๔ (พ.ศ. ๒๕๓๗) ออกตามความในพระราชบัญญัติส่งเสริมและรักษาคุณภาพสิ่งแวดล้อมแห่งชาติ พ.ศ. ๒๕๓๕ เรื่อง กำหนดมาตรฐานคุณภาพน้ำในแหล่งน้ำผิวดิน ข้อ ๔ ได้กำหนดว่า “การกำหนดให้แหล่งน้ำผิวดินแหล่งใดแหล่งหนึ่งเป็นประเภทใดตามข้อ ๒ ให้เป็นไปตามที่กรมควบคุมมลพิษประกาศในราชกิจจานุเบกษา”

ฉะนั้นเพื่อให้การเป็นไปตามความในประกาศคณะกรรมการสิ่งแวดล้อมแห่งชาติดังกล่าวและเพื่อประโยชน์ในการอนุรักษ์คุณภาพน้ำในแม่น้ำวัง กรมควบคุมมลพิษ จึงกำหนดประเภทของแหล่งน้ำในแม่น้ำวัง ไว้ดังต่อไปนี้

ให้แม่น้ำวังตั้งแต่จุดบรรจบระหว่างแม่น้ำวังกับแม่น้ำปิง บริเวณบ้านปากวัง ตำบลตากออก อำเภอบ้านตาก จังหวัดตาก กิโลเมตรที่ ๐ จนถึงแม่น้ำวังบริเวณบ้านวังเหนือ ตำบลวังแก้ว อำเภอวังเหนือ จังหวัดลำปาง กิโลเมตรที่ ๓๕๗ เป็นแหล่งน้ำประเภทที่ ๓ ทั้งนี้ ดังปรากฏตามแผนที่ท้ายประกาศนี้

ประกาศ ณ วันที่ ๔ กุมภาพันธ์ พ.ศ. ๒๕๔๙

อภิชัย ชวเจริญพันธ์

อธิบดีกรมควบคุมมลพิษ

ประกาศในราชกิจจานุเบกษา เล่ม ๑๒๓ ตอนที่ ๒๗ ง วันที่ ๑๖ มีนาคม ๒๕๔๙



ประกาศกรมควบคุมมลพิษ
เรื่อง กำหนดประเภทของแหล่งน้ำในแม่น้ำยม

ด้วยประกาศคณะกรรมการสิ่งแวดล้อมแห่งชาติ ฉบับที่ ๘ (พ.ศ. ๒๕๓๗) ออกตามความในพระราชบัญญัติส่งเสริมและรักษาคุณภาพสิ่งแวดล้อมแห่งชาติ พ.ศ. ๒๕๓๕ เรื่อง กำหนดมาตรฐานคุณภาพน้ำในแหล่งน้ำผิวดิน ข้อ ๘ ได้กำหนดว่า “การกำหนดให้แหล่งน้ำผิวดินแหล่งใดแหล่งหนึ่งเป็นประเภทใดตามข้อ ๒ ให้เป็นไปตามที่กรมควบคุมมลพิษประกาศในราชกิจจานุเบกษา”

ฉะนั้นเพื่อให้การเป็นไปตามความในประกาศคณะกรรมการสิ่งแวดล้อมแห่งชาติดังกล่าวและเพื่อประโยชน์ในการอนุรักษ์คุณภาพน้ำในแม่น้ำยม กรมควบคุมมลพิษ จึงกำหนดประเภทของแหล่งน้ำในแม่น้ำยม ไว้ดังต่อไปนี้

ให้แม่น้ำยมตั้งแต่จุดบรรจบระหว่างแม่น้ำยมกับแม่น้ำน่าน บริเวณบ้านเกยไชยเหนือ ตำบลเกยไชย อำเภอชุมแสง จังหวัดนครสวรรค์ กิโลเมตรที่ ๐ จนถึงแม่น้ำยมบริเวณสะพานแม่น้ำยมบ้านตุ้ ตำบลปลง อำเภอปอง จังหวัดพะเยา กิโลเมตรที่ ๖๖๕ เป็นแหล่งน้ำประเภทที่ ๓

ทั้งนี้ ดังปรากฏตามแผนที่ท้ายประกาศนี้

ประกาศ ณ วันที่ ๘ กุมภาพันธ์ พ.ศ. ๒๕๔๙

อภิชัย ชวเจริญพันธ์

อธิบดีกรมควบคุมมลพิษ

ประกาศในราชกิจจานุเบกษา เล่ม ๑๒๓ ตอนที่ ๒๗ ง วันที่ ๑๖ มีนาคม ๒๕๔๙



ประกาศกรมควบคุมมลพิษ

เรื่อง กำหนดประเภทของแหล่งน้ำในแม่น้ำจาง

ด้วยประกาศคณะกรรมการสิ่งแวดล้อมแห่งชาติ ฉบับที่ ๔ (พ.ศ. ๒๕๓๗) ออกตามความในพระราชบัญญัติส่งเสริมและรักษาคุณภาพสิ่งแวดล้อมแห่งชาติ พ.ศ. ๒๕๓๕ เรื่อง กำหนดมาตรฐานคุณภาพน้ำในแหล่งน้ำผิวดิน ข้อ ๔ ได้กำหนดว่า “การกำหนดให้แหล่งน้ำผิวดินแหล่งใดแหล่งหนึ่งเป็นประเภทใดตามข้อ ๒ ให้เป็นไปตามที่ กรมควบคุมมลพิษประกาศในราชกิจจานุเบกษา”

ฉะนั้น เพื่อให้การเป็นไปตามความในประกาศคณะกรรมการสิ่งแวดล้อมแห่งชาติ ดังกล่าวและเพื่อประโยชน์ในการอนุรักษ์คุณภาพน้ำในแม่น้ำจาง กรมควบคุมมลพิษ จึงกำหนดประเภทของแหล่งน้ำในแม่น้ำจาง ไว้ดังต่อไปนี้

ให้แม่น้ำจางตั้งแต่จุดบรรจบระหว่างแม่น้ำจางกับแม่น้ำวัง บริเวณบ้านวังพร้าว หมู่ที่ ๒ ตำบลวังพร้าว อำเภอเกาะคา จังหวัดลำปาง กิโลเมตรที่ ๐ จนถึงแม่น้ำจาง บริเวณลำน้ำท้ายอ่างเก็บน้ำแม่เมาะ บ้านสบเมาะ หมู่ที่ ๔ ตำบลสบป่าด อำเภอแม่เมาะ จังหวัดลำปาง กิโลเมตรที่ ๑๕๔ เป็นแหล่งน้ำประเภทที่ ๒

ทั้งนี้ ดังปรากฏตามแผนที่ท้ายประกาศนี้

ประกาศ ณ วันที่ ๒๗ มีนาคม พ.ศ. ๒๕๕๑

สุพัฒน์ หวังวงศ์วัฒนา

อธิบดีกรมควบคุมมลพิษ

ประกาศในราชกิจจานุเบกษา เล่ม ๑๒๕ ตอนพิเศษ ๗๑ ง วันที่ ๑๑ เมษายน ๒๕๕๑



ประกาศกรมควบคุมมลพิษ
เรื่อง กำหนดประเภทของแหล่งน้ำในแม่น้ำอิง

ด้วยประกาศคณะกรรมการสิ่งแวดล้อมแห่งชาติ ฉบับที่ ๘ (พ.ศ. ๒๕๓๗) ออกตามความในพระราชบัญญัติส่งเสริมและรักษาคุณภาพสิ่งแวดล้อมแห่งชาติ พ.ศ. ๒๕๓๕ เรื่อง กำหนดมาตรฐานคุณภาพน้ำในแหล่งน้ำผิวดิน ข้อ ๘ ได้กำหนดว่า “การกำหนดให้แหล่งน้ำผิวดินแหล่งใดแหล่งหนึ่งเป็นประเภทใดตามข้อ ๒ ให้เป็นไปตามที่ กรมควบคุมมลพิษประกาศในราชกิจจานุเบกษา”

ฉะนั้น เพื่อให้การเป็นไปตามความในประกาศคณะกรรมการสิ่งแวดล้อมแห่งชาติ ดังกล่าวและเพื่อประโยชน์ในการอนุรักษ์คุณภาพน้ำในแม่น้ำอิง กรมควบคุมมลพิษ จึงกำหนดประเภทของแหล่งน้ำในแม่น้ำอิง ไว้ดังต่อไปนี้

ให้แม่น้ำอิงตั้งแต่จุดบรรจบระหว่างแม่น้ำอิงกับแม่น้ำโขง บริเวณบ้านปากอึง หมู่ที่ ๒ ตำบลศรีดอนชัย อำเภอเชียงของ จังหวัดเชียงราย กิโลเมตรที่ ๐ จนถึงแม่น้ำอิง บริเวณบ้านร่องห้า หมู่ที่ ๑๓ ตำบลต๋อม อำเภอเมืองพะเยา จังหวัดพะเยา กิโลเมตรที่ ๒๕๖ เป็นแหล่งน้ำประเภทที่ ๒

ทั้งนี้ ดังปรากฏตามแผนที่ท้ายประกาศนี้

ประกาศ ณ วันที่ ๒๗ มีนาคม พ.ศ. ๒๕๕๑

สุพัฒน์ หวังวงศ์วัฒนา

อธิบดีกรมควบคุมมลพิษ

ประกาศในราชกิจจานุเบกษา เล่ม ๑๒๕ ตอนพิเศษ ๗๑ ง วันที่ ๑๑ เมษายน ๒๕๕๑



ประกาศกรมควบคุมมลพิษ
เรื่อง กำหนดประเภทของแหล่งน้ำในแม่น้ำน่าน

ด้วยประกาศคณะกรรมการสิ่งแวดล้อมแห่งชาติ ฉบับที่ ๘ (พ.ศ. ๒๕๓๗) ออกตามความในพระราชบัญญัติส่งเสริมและรักษาคุณภาพสิ่งแวดล้อมแห่งชาติ พ.ศ. ๒๕๓๕ เรื่อง กำหนดมาตรฐานคุณภาพน้ำในแหล่งน้ำผิวดิน ข้อ ๘ ได้กำหนดว่า "การกำหนดให้แหล่งน้ำผิวดินแหล่งใดแหล่งหนึ่งเป็นประเภทใดตามข้อ ๒ ให้เป็นไปตามที่กรมควบคุมมลพิษประกาศในราชกิจจานุเบกษา"

ฉะนั้น เพื่อให้การเป็นไปตามความในประกาศคณะกรรมการสิ่งแวดล้อมแห่งชาติ ดังกล่าวและเพื่อประโยชน์ในการอนุรักษ์คุณภาพน้ำในแม่น้ำน่าน กรมควบคุมมลพิษ จึงกำหนดประเภทของแหล่งน้ำในแม่น้ำน่าน ไว้ดังต่อไปนี้

ให้แม่น้ำน่านตั้งแต่จุดบรรจบระหว่างแม่น้ำน่านกับแม่น้ำปิง บริเวณบ้านปากน้ำโพ ตำบลแควใหญ่ อำเภอเมืองนครสวรรค์ จังหวัดนครสวรรค์ กิโลเมตรที่ ๐ จนถึงแม่น้ำน่าน บริเวณสะพานแม่น้ำน่านบ้านปอน ตำบลปอน อำเภอทุ่งช้าง จังหวัดน่าน กิโลเมตรที่ ๖๙๔ เป็นแหล่งน้ำประเภทที่ ๓

ทั้งนี้ ดังปรากฏตามแผนที่ท้ายประกาศนี้

ประกาศ ณ วันที่ ๘ กุมภาพันธ์ พ.ศ. ๒๕๔๙

อภิชัย ชวเจริญพันธ์

อธิบดีกรมควบคุมมลพิษ

ประกาศในราชกิจจานุเบกษา เล่ม ๑๒๓ ตอนที่ ๒๗ ง วันที่ ๑๖ มีนาคม ๒๕๔๙

ค่ามาตรฐานคุณภาพน้ำในแหล่งน้ำผิวดิน

คุณภาพน้ำ ^{1/}	ค่าทางสถิติ	หน่วย	การแบ่งประเภท ^{2/} คุณภาพน้ำตามการใช้ประโยชน์				
			1	2	3	4	5
1 สี กลิ่น รส (Colour, Odour and Taste)	-	-	๓	๓	๓	๓	-
2 อุณหภูมิ (Temperature)		°ซ	๓	๓	๓	๓	-
3 ความเป็นกรดและด่าง (pH)	-	-	๓	5.0-9.0	5.0-9.0	5.0-9.0	-
4 ออกซิเจนละลาย (DO)	P20	มก./ล.	๓	≥6.0	≥4.0	≥2.0	-
5 บีโอดี (BOD)	P80	มก./ล.	๓	≤1.5	≤2.0	≤4.0	-
6 แบคทีเรียกลุ่มโคลิฟอร์มทั้งหมด (Total Coliform Bacteria)	P80	เอ็ม.พี.เอ็น./ 100 มล.	๓	≤5,000	≤20,000	-	-
7 แบคทีเรียกลุ่มฟีคัลโคลิฟอร์ม (Fecal Coliform Bacteria)	P80	เอ็ม.พี.เอ็น./ 100 มล.	๓	≤1,000	≤4,000	-	-
8 ไนเตรท (NO ₃) ในหน่วยไนโตรเจน		มก./ล.	๓	มีค่าไม่เกินกว่า		5.0	-
9 แอมโมเนีย (NH ₃) ในหน่วยไนโตรเจน		มก./ล.	๓	มีค่าไม่เกินกว่า		0.5	-
10 ฟีนอล (Phenols)		มก./ล.	๓	มีค่าไม่เกินกว่า		0.005	-
11 ทองแดง (Cu)		มก./ล.	๓	มีค่าไม่เกินกว่า		0.1	-
12 นิกเกิล (Ni)		มก./ล.	๓	มีค่าไม่เกินกว่า		0.1	-
13 แมงกานีส (Mn)		มก./ล.	๓	มีค่าไม่เกินกว่า		1.0	-
14 สังกะสี (Zn)		มก./ล.	๓	มีค่าไม่เกินกว่า		1.0	-
15 แคดเมียม (Cd)		มก./ล.	๓	มีค่าไม่เกินกว่า		0.005* 0.05**	-
16 โครเมียมชนิดเฮกซะวาเลนต์ (Cr ⁶⁺)		มก./ล.	๓	มีค่าไม่เกินกว่า		0.05	-
17 ตะกั่ว (Pb)		มก./ล.	๓	มีค่าไม่เกินกว่า		0.05	-
18 ปรอททั้งหมด (Total Hg)		มก./ล.	๓	มีค่าไม่เกินกว่า		0.002	-
19 สารหนู (As)		มก./ล.	๓	มีค่าไม่เกินกว่า		0.01	-
20 ไฮยาไนด์ (Cyanide)		มก./ล.	๓	มีค่าไม่เกินกว่า		0.005	-

รายงานสรุปสถานการณ์คุณภาพแหล่งน้ำผิวดิน ครั้งที่ 4/62

21	กัมมันตภาพรังสี (Radioactivity) - คาร์รังสีแอลฟา (Alpha) - คาร์รังสีเบตา (Beta)		เบคเคอเรล/ล.	๕	มีค่าไม่เกินกว่า	0.1	-
22	สารฆ่าศัตรูพืชและสัตว์ชนิดที่มี คลอรีนทั้งหมด (Total Organochlorine Pesticides)		ไมโครกรัม/ล.	๕	มีค่าไม่เกินกว่า	0.05	-
23	ดีดีที (DDT)		ไมโครกรัม/ล.	๕	มีค่าไม่เกินกว่า	1.0	-
24	บีเอชซี ชนิดแอลฟา (AlphaBHC)		ไมโครกรัม/ล.	๕	มีค่าไม่เกินกว่า	0.02	-
25	ดีลดริน (Dieldrin)		ไมโครกรัม/ล.	๕	มีค่าไม่เกินกว่า	0.1	-
26	อัลดริน (Aldrin)		ไมโครกรัม/ล.	๕	มีค่าไม่เกินกว่า	0.1	-
27	เฮปตาคลอร์และ เฮปตาคลอ อีพอกไซด์ (Heptachlor & Heptachlor epoxide)		ไมโครกรัม/ล.	๕	มีค่าไม่เกินกว่า	0.2	-
28	เอนดริน (Endrin)		ไมโครกรัม/ล.	๕	ไม่สามารถตรวจพบได้ตาม วิธีการตรวจสอบที่กำหนด	-	

หมายเหตุ

1/ คือ กำหนดค่ามาตรฐานเฉพาะในแหล่งน้ำประเภทที่ 2-4 สำหรับแหล่งน้ำประเภทที่ 1 ให้เป็นไปตามธรรมชาติและแหล่งน้ำประเภทที่ 5 ไม่กำหนด

2/ คือ ค่า DO เป็นเกณฑ์มาตรฐานต่ำสุด

๓ คือ เป็นไปตามธรรมชาติ

๔ คือ อุณหภูมิของน้ำจะต้องไม่สูงกว่าอุณหภูมิตามธรรมชาติเกิน 3 องศาเซลเซียส

* คือ น้ำที่มีความกระด้างในรูปของ CaCO₃ ไม่เกินกว่า 100 มิลลิกรัมต่อลิตร

** คือ น้ำที่มีความกระด้างในรูปของ CaCO₃ เกินกว่า 100 มิลลิกรัมต่อลิตร

^๐๕ คือ องศาเซลเซียส

P20 คือ ค่าเปอร์เซ็นต์ไทล์ที่ 20 จากจำนวนตัวอย่างน้ำทั้งหมดที่เก็บมาตรวจสอบอย่างต่อเนื่อง

P80 คือ ค่าเปอร์เซ็นต์ไทล์ที่ 80 จากจำนวนตัวอย่างน้ำทั้งหมดที่เก็บมาตรวจสอบอย่างต่อเนื่อง

มก./ล. คือ มิลลิกรัมต่อลิตร

MPN คือ เอ็ม.พี.เอ็น หรือ Most Probable Number

วิธีการตรวจสอบเป็นไปตามวิธีการมาตรฐานสำหรับการวิเคราะห์น้ำและน้ำเสีย Standard Methods for Examination of Water and Wastewater ซึ่ง APHA: American Public Health Association, AWWA: American Water Works Association และ WPCF: Water Pollution Control Federation ของสหรัฐอเมริกา ร่วมกันกำหนด

แหล่งที่มา : ประกาศคณะกรรมการสิ่งแวดล้อมแห่งชาติฉบับที่ 8 (พ.ศ.2537) ออกตามความในพระราชบัญญัติส่งเสริมและรักษาคุณภาพสิ่งแวดล้อมแห่งชาติ พ.ศ.2535 เรื่อง กำหนดมาตรฐานคุณภาพน้ำในแหล่งน้ำผิวดินตีพิมพ์ในราชกิจจานุเบกษาเล่ม 10 ตอนที่ 16 ลงวันที่ 24 กุมภาพันธ์ 2537

ภาคผนวก ข

จุดเก็บและภาพถ่ายสถานีเก็บตัวอย่างน้ำ

ตาราง ข-1 รายละเอียดจุดเก็บตัวอย่างน้ำ

รายละเอียดจุดเก็บตัวอย่าง		พิกัด	
รหัส	ที่ตั้ง	แกน X	แกน Y
JA01	ฝายบ้านวังพร้าว ต.วังพร้าว อ.เกาะคา จ.ลำปาง	543438	2006170
JA02	ฝายบ้านน้ำไทรงาม ต.นาครี อ.แม่ทะ จ.ลำปาง	556140	2003154
JA03	ฝายบ้านหัวเสือ ต.หัวเสือ อ.แม่ทะ จ.ลำปาง	569749	2008511
JA04	ลำน้ำท้ายอ่างเก็บน้ำแม่เมาะ บ้านสบเมาะ ต.สบป่าด อ.แม่เมาะ จ.ลำปาง	574241	2018861
WTU01	สะพานบ้านทับหมาก ต.บ่อแฮ้ว อ.เมือง จ.ลำปาง	548758	2022301
WTU03	สะพานบ้านท่าล้อ ต.บ่อแฮ้ว อ.เมือง จ.ลำปาง	548378	2024622
WSO01	สะพานบ้านหนองนา ต.แจ้ห่ม อ.แจ้ห่ม จ.ลำปาง	559783	2070192
WMT01	สะพานบ้านนาบอน อ.เมือง จ.ลำปาง	526646	1997752
WKT01	ห้วยแม่กระต๊อบ สะพานหลังค่ายทหาร ถนนบุญวาทย์ อ.เมือง จ.ลำปาง	554267	2022745
WSW01	คลองซาววา หลังฝายยาง ทางเข้าหมู่บ้านชุมชนบ้านดงม่อนกระทิง อ.เมือง จ.ลำปาง	550878	2023294
WA02	สะพานเมืองเฉลิมพระเกียรติ 80 พรรษา ต.ล้อมแรด อ.เถิน จ.ลำปาง	523181	1946785
WA03	จุดสูบน้ำดิบการประปาสบปราบ บ.หล้าหลวง อ.สบปราบ จ.ลำปาง	534763	1976993
WA3.4	สะพานบ้านต้า ต.ชมพู อ.เมือง จ.ลำปาง	547045	2017860
WA04	สะพานบ้านดงพัฒนา ต.บ่อแฮ้ว อ.เมือง จ.ลำปาง	550053	2022446
WA4.1	ฝายยาง เทศบาลนครลำปาง อ.เมือง จ.ลำปาง	551420	2023321
WA4.3	สะพานรัตนโกสินทร์ 200 ปี อ.เมือง จ.ลำปาง	552666	2022614
WA5.1	สะพานเสตุวารีย์ หมู่ 1 บ.พิชัย ต.พิชัย อ.เมือง จ.ลำปาง	554032	2023414
WA06	จุดบรรจบแม่น้ำสอย ม.2 บ้านหลุก (สะพานบ้านฮ้องลี) ต.วิเชตนคร อ.แจ้ห่ม จ.ลำปาง	560030	2067230
WA07	สะพานแม่น้ำวัง อ.วังเหนือ จ.ลำปาง	565383	2116922
WA5.2	สะพานบ้านท่าเตื่อ ต.พิชัย อ.เมือง จ.ลำปาง	556723	2028230
WA3.5	สะพานเฉลิมพระเกียรติ บ้านสบตุ๋ย ต.ชมพู อ.เมือง จ.ลำปาง	548856	2021329
WA1.1	สะพานบ้านท่าด่าน อ.แม่พริก จ.ลำปาง	513691	1928828
WA5.4	ท้ายเขื่อนก๊วกคองมา อ.แจ้ห่ม จ.ลำปาง	567685	2079473
WA5.3	สะพานเฉลิมพระเกียรติ 60 พรรษา มหาราชินี ต.บ้านเสด็จ อ.เมือง จ.ลำปาง	562859	2033644
YMC01	บ้านป่าคา ต.ควง อ.ปง จ.พะเยา	639639	2118899
YMP01	บ้านมาง (สะพานใกล้ซอยชุมชนบ้านแพทย์) ต.มาง อ.เชียงม่วน จ.พะเยา	635123	2088252
YNG01	บ้านหลวงเหนือ (สะพานใกล้โชว์รูม isuzu) ต.หลวงเหนือ อ.งาว จ.ลำปาง	602467	2074571

ตาราง ข-1 รายละเอียดจุดเก็บตัวอย่างน้ำ (ต่อ)

รายละเอียดจุดเก็บตัวอย่าง		พิกัด	
รหัส	ที่ตั้ง	รหัส	ที่ตั้ง
YMK01	สะพานข้ามห้วยแม่คำมี ต.ไผ่โทน อ.ร้องกวาง จ.แพร่	651755	2033591
YMT01	สะพานหลังวัดน้ำริน ต.ตำผามอก อ.ร้องกวาง จ.แพร่	599850	2007850
YO12.1	อุทกวิทยาห้วยสัก Y.20 บ้านห้วยสัก ต.เตาปูน อ.สอง จ.แพร่	621526	2055430
YO09	สะพานวังขึ้น ต.วังขึ้น อ.วังชิ้น จ.แพร่	564158	1979351
YO10	สะพานพัฒนาภาคเหนือ 8 บ.น้ำโค้ง อ.เมือง จ.แพร่	619008	2005350
YO11	สะพานมหาโพธิ์ บ.คลองโพธิ์ ต.ป่าเมต อ.เมือง จ.แพร่	620370	2007083
YO12	ฝายแม่ยม ต.บ้านหนอง อ.สอง จ.แพร่	622235	2044272
YO13	สะพานทางหลวงสาย 1091 ข้างหมวดการทางเชียงใหม่ อ.เชียงใหม่ จ.พะเยา	632545	2095356
YO14	สะพานแม่น้ำยม ต.นาปรัง อ.ปง จ.พะเยา	635132	2119913
KMT01	ท้ายอ่างเก็บน้ำแม่ตำ บ้านหวาย ต.แม่กา อ.เมือง จ.พะเยา	600712	2102005
KP01	สะพานหน้าสถานีประมงน้ำจืด อ.เมือง จ.พะเยา	596086	2118786
KP05	หน้าอนุสาวรีย์พ่อขุนงำเมือง อ.เมือง จ.พะเยา	594097	2119804
KP06	จุดสูบน้ำดิบการประปา อ.เมือง จ.พะเยา	593450	2120268
KP07	ปากแม่น้ำอิงบริเวณสะพานขุนเดช อ.เมือง จ.พะเยา	591122	2123488
KP09	กลางกว๊านพะเยา อ.เมือง จ.พะเยา	591968	2120222
KP10	ปากคลองแม่ใส อ.เมือง จ.พะเยา	592933	2117166
NL01	ด้านเหนือหนองเล็งทราย(ใต้บริเวณเลี้ยงวัว) อ.แม่ใจ จ.พะเยา	584761	2143930
NL02	ฝายใกล้ที่ทำการเขตห้ามล่าสัตว์ป่า หนองเล็งทราย อ.แม่ใจ จ.พะเยา	586488	2141616
NL03	สถานีสูบน้ำประปา อ.แม่ใจ จ.พะเยา	586632	2139857
EI3.2	บ้านเจดีย์งาม ต.ท่าวังทอง อ.เมือง จ.พะเยา	598254	2119445
EI03	สะพานแม่น้ำอิง ถ.จุน-แม่ลอยไร่ อ.จุน จ.พะเยา	615399	2152187
EI04	สะพานบ้านร่องห้า ทางเข้าน้ำตกจำปาทอง อ.เมือง จ.พะเยา	590676	2125188
EI3.1	สะพานข้ามน้ำอิง ต.ท่าวังทอง อ.เมือง จ.พะเยา	599243	2121750
NHY01	สะพานบ้านปางสา ต.ผาทอง อ.ท่าวังผา จ.น่าน	684744	2127179
NNW01	สะพานท่าลี่ ต.ซึ้ง อ.เวียงสา จ.น่าน	690889	2051787
NA12	สะพานประชาร่วมรัฐพัฒนา ต.สัน อ.เวียงสา จ.น่าน	685193	2054188
NA13	สะพานพัฒนาภาคเหนือ บ้านดอนศรีเสริม ต.ในเวียง อ.เมือง จ.น่าน	687535	2076915
NA14	จุดสูบน้ำดิบการประปาท่าวังผา บ้านวังว่า ม.2 ต.ท่าวังผา อ.ท่าวังผา จ.น่าน	690449	2115673
NA15	สะพานทุ่งช้างพัฒนา ต.และ อ.ทุ่งช้าง จ.น่าน	697467	2149141



รูปที่ ข-1 จุดเก็บตัวอย่างน้ำบริเวณฝายบ้านวังพร้าว ต.วังพร้าว อ.เกาะคา จ.ลำปาง (JA01)



รูปที่ ข-2 จุดเก็บตัวอย่างน้ำบริเวณฝายบ้านน้ำโห่ง ต.นาคร้ว อ.แม่ทะ จ.ลำปาง (JA02)



รูปที่ ข-3 จุดเก็บตัวอย่างน้ำบริเวณฝายบ้านหัวเสือ ต.หัวเสือ อ.แม่ทะ จ.ลำปาง (JA03)



รูปที่ ข-4 จุดเก็บตัวอย่างน้ำบริเวณสะพานบ้านสบเมาะ ต.สบป่าต อ.แม่เมาะ จ.ลำปาง (JA04)



รูปที่ ข-5 จุดเก็บตัวอย่างน้ำบริเวณสะพานบ้านทับหมาก ต.ป่อแฮ้ว อ.เมือง จ.ลำปาง (WTU01)



รูปที่ ข-6 จุดเก็บตัวอย่างน้ำบริเวณสะพานบ้านท่าล้อ ต.ป่อแฮ้ว อ.เมือง จ.ลำปาง (WTU03)



รูปที่ ข-7 จุดเก็บตัวอย่างน้ำบริเวณสะพานบ้านหนองนาว ต.แจ้ห่ม อ.แจ้ห่ม จ.ลำปาง (WSO01)



รูปที่ ข-8 จุดเก็บตัวอย่างน้ำบริเวณสะพานบ้านนาบอน อ.เมือง จ.ลำปาง (WMT01)



รูปที่ ข-9 จุดเก็บตัวอย่างน้ำบริเวณท้ายแม่กระต๊อบ สะพานหลังค่ายทหาร อ.เมือง จ.ลำปาง (WKT01)



รูปที่ ข-10 จุดเก็บตัวอย่างน้ำบริเวณคลองชาววา หลังฝายยาง อ.เมือง จ.ลำปาง (WSW01)



รูปที่ ข-11 จุดเก็บตัวอย่างน้ำบริเวณสะพานเมืองเถินรวมใจเฉลิมพระเกียรติ 80 พรรษา ต.ล้อมแรด อ.เถิน จ.ลำปาง (WA02)



รูปที่ ข-12 จุดเก็บตัวอย่างน้ำบริเวณจุดสูบน้ำดิบการประปาสบปราบ อ.สบปราบ จ.ลำปาง (WA03)



รูปที่ ข-13 จุดเก็บตัวอย่างน้ำบริเวณสะพานบ้านต้า ต.ชมพู่ อ.เมือง จ.ลำปาง (WA3.4)



รูปที่ ข-14 จุดเก็บตัวอย่างน้ำบริเวณสะพานบ้านดงพัฒนา ต.บ่อแฮ้ว อ.เมือง จ.ลำปาง (WA04)



รูปที่ ข-15 จุดเก็บตัวอย่างน้ำบริเวณฝายยาง เทศบาลนครลำปาง อ.เมือง จ.ลำปาง (WA4.1)



รูปที่ ข-16 จุดเก็บตัวอย่างน้ำบริเวณสะพานรัตนโกสินทร์ 200 ปี อ.เมือง จ.ลำปาง (WA4.3)



รูปที่ ข-17 จุดเก็บตัวอย่างน้ำบริเวณสะพานเสตุวารี หมู่ 1 บ.พิชัย ต.พิชัย อ.เมือง จ.ลำปาง (WA5.1)



รูปที่ ข-18 จุดเก็บตัวอย่างน้ำบริเวณจุดบรรจบแม่น้ำสอย หมู่ 2 บ้านหลุก (สะพานบ้านฮ่องลี่) ต.วิเชตนคร อ.แจ้ห่ม จ.ลำปาง (WA06)



รูปที่ ข-19 จุดเก็บตัวอย่างน้ำบริเวณสะพานแม่น้ำวัง อ.วังเหนือ จ.ลำปาง (WA07)



รูปที่ ข-20 จุดเก็บตัวอย่างน้ำบริเวณสะพานบ้านท่าเตือ ต.พิชัย อ.เมือง จ.ลำปาง (WA5.2)



รูปที่ ข-21 จุดเก็บตัวอย่างน้ำบริเวณสะพานเฉลิมพระเกียรติ ต.ชมพู อ.เมือง จ.ลำปาง (WA3.5)



รูปที่ ข-22 จุดเก็บตัวอย่างน้ำบริเวณสะพานบ้านท่าด่าน อ.แม่พริก จ.ลำปาง (WA1.1)



รูปที่ ข-23 จุดเก็บตัวอย่างน้ำบริเวณท้ายเขื่อนกิ่วคอหมา อ.แจ้ห่ม จ.ลำปาง (WA5.4)



รูปที่ ข-24 จุดเก็บตัวอย่างน้ำบริเวณสะพานเฉลิมพระเกียรติ 60 พรรษามหาราชาินี อ.เมือง จ.ลำปาง (WA5.3)



รูปที่ ข-25 จุดเก็บตัวอย่างน้ำบริเวณบ้านป่าคา ต.ควร อ.ปง จ.พะเยา (YMC01)



รูปที่ ข-26 สถานีเก็บตัวอย่างน้ำบริเวณบ้านมาง ต.มาง อ.เชียงม่วน จ.พะเยา (YMP01)



รูปที่ ข-27 จุดเก็บตัวอย่างน้ำบริเวณบ้านหลวงเหนือ ต.หลวงเหนือ อ.งาว จ.ลำปาง (YNG01)



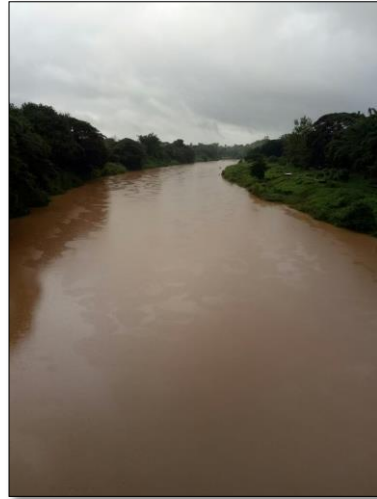
รูปที่ ข-28 จุดเก็บตัวอย่างน้ำบริเวณสะพานข้ามห้วยแม่คำมี ต.ไผ่โทน อ.ร้องกวาง จ.แพร่ (YMK01)



รูปที่ ข-29 จุดเก็บตัวอย่างน้ำบริเวณสะพานหลังวัดน้ำริน ต.ตำผามอก อ.ร้องกวาง จ.แพร่ (YMT01)



รูปที่ ข-30 จุดเก็บตัวอย่างน้ำบริเวณอุทกวิทยาห้วยสัก Y.20 บ้านห้วยสัก ต.เตาปูน อ.สอง จ.แพร่ (YO12.1)



รูปที่ ข-31 จุดเก็บตัวอย่างน้ำบริเวณสะพานวังซิ่น ต.วังซิ่น อ.วังซิ่น จ.แพร่ (YO09)



รูปที่ ข-32 จุดเก็บตัวอย่างน้ำบริเวณสะพานพัฒนาภาคเหนือ 8 บ.น้ำโค้ง อ.เมือง จ.แพร่ (YO10)



รูปที่ ข-33 จุดเก็บตัวอย่างน้ำบริเวณสะพานคลองโพธิ์ บ.คลองโพธิ์ อ.เมือง จ.แพร่ (YO11)



รูปที่ ข-34 จุดเก็บตัวอย่างน้ำบริเวณฝายแม่ยม ต.บ้านหนอง อ.สอง จ.แพร่ (YO12)



รูปที่ ข-35 จุดเก็บตัวอย่างน้ำบริเวณสะพานทางหลวงสาย 1091 อ.เชียงม่วน จ.พะเยา (YO13)



รูปที่ ข-36 จุดเก็บตัวอย่างน้ำบริเวณสะพานแม่น้ำยม ต.นาปรัง อ.ปง จ.พะเยา (YO14)



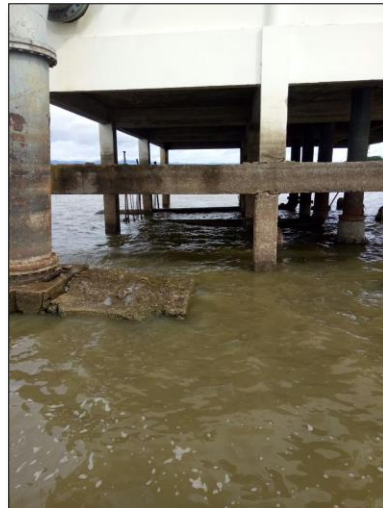
รูปที่ ข-37 จุดเก็บตัวอย่างน้ำบริเวณท้ายอ่างเก็บน้ำแม่ต้า บ้านหวาย ต.แม่อาก อ.เมือง จ.พะเยา (KMT01)



รูปที่ ข-38 จุดเก็บตัวอย่างน้ำบริเวณสะพานหน้าสถานีประมงน้ำจืด อ.เมือง จ.พะเยา (KP01)



รูปที่ ข-39 จุดเก็บตัวอย่างน้ำบริเวณหน้าอนุสาวรีย์พ่อขุนงำเมือง อ.เมือง จ.พะเยา (KP05)



รูปที่ ข-40 จุดเก็บตัวอย่างน้ำบริเวณหน้าการประปา อ.เมือง จ.พะเยา (KP06)



รูปที่ ข-41 จุดเก็บตัวอย่างน้ำบริเวณปากแม่น้ำอิงบริเวณสะพานขุนเดช อ.เมือง จ.พะเยา (KP07)



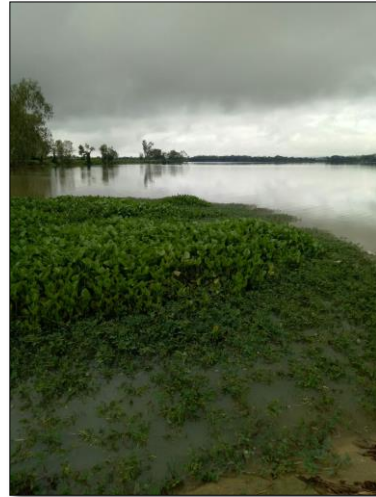
รูปที่ ข-42 จุดเก็บตัวอย่างน้ำบริเวณกลางกว๊านพะเยา อ.เมือง จ.พะเยา (KP09)



รูปที่ ข-43 จุดเก็บตัวอย่างน้ำบริเวณปากคลองแม่ใส อ.เมือง จ.พะเยา (KP10)



รูปที่ ข-44 จุดเก็บตัวอย่างน้ำบริเวณสถานีสูบน้ำประปา อ.แม่ใจ จ.พะเยา (NL01)



รูปที่ ข-45 จุดเก็บตัวอย่างน้ำฝายน้ำล้นใกล้เขตห้ามล่าสัตว์ป่าหนองเล็งทราย อ.แม่ใจ จ.พะเยา (NL02)



รูปที่ ข-46 จุดเก็บตัวอย่างน้ำด้านทิศเหนือหนองเล็งทราย (ใต้บริเวณเลี้ยงวัว) อ.แม่ใจ จ.พะเยา (NL03)



รูปที่ ข-47 จุดเก็บตัวอย่างน้ำบริเวณบ้านเจดีย์งาม ต.ท่าวังทอง อ.เมือง จ.พะเยา (EI3.2)



รูปที่ ข-48 จุดเก็บตัวอย่างน้ำบริเวณสะพานแม่น้ำอิง ถ.จุน-แม่ลอยไร่ อ.จุน จ.พะเยา (EI03)



รูปที่ ข-49 จุดเก็บตัวอย่างน้ำบริเวณสะพานบ้านร่องห้า ทางเข้าน้ำตกจำปาทอง อ.เมือง จ.พะเยา (EI04)



รูปที่ ข-50 จุดเก็บตัวอย่างน้ำบริเวณสะพานข้ามน้ำอิง ต.ท่าวังทอง อ.เมือง จ.พะเยา (EI3.1)



รูปที่ ข-51 จุดเก็บตัวอย่างน้ำบริเวณสะพานบ้านปางสา ต.ผาทอง อ.ท่าวังผา จ.น่าน (NHV01)



รูปที่ ข-52 จุดเก็บตัวอย่างน้ำบริเวณสะพานท่าลี่ ต.ซึ้ง อ.เวียงสา จ.น่าน (NNW01)



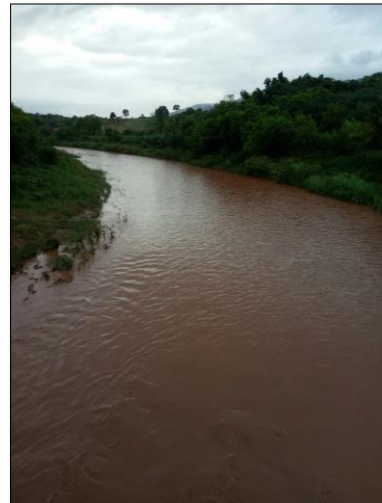
รูปที่ ข-53 จุดเก็บตัวอย่างน้ำบริเวณสะพานประชาร่วมรัฐพัฒนา ต.सान อ.เวียงสา จ.น่าน (NA12)



รูปที่ ข-54 จุดเก็บตัวอย่างน้ำบริเวณสะพานพัฒนาภาคเหนือ บ้านดอนศรีเสริม อ.เมือง จ.น่าน (NA13)



รูปที่ ข-55 จุดเก็บตัวอย่างน้ำบริเวณจุดสูบน้ำการประปาห้วยผา ต.ท่าวังผา อ.ท่าวังผา จ.น่าน (NA14)



รูปที่ ข-56 สถานีเก็บตัวอย่างน้ำบริเวณจุดสูบน้ำการประปาทุ่งช้าง ต.และ อ.ทุ่งช้าง จ.น่าน (สถานี NA15)